



2021-2035

越城区东湖街道国土空间总体规划

草案公示 ▶

绍兴市越城区人民政府
绍兴市自然资源和规划局越城分局

2024.10

前言

为贯彻落实《中共中央国务院关于建立国土空间规划体系并监督实施的若干意见》（中发【2019】18号）和《中共浙江省委 浙江省人民政府关于要求加强国土空间规划体系建设并监督实施的意见》（浙委发【2019】29号）等文件精神，加快建立以国土空间规划为基础、以用途管制为管控手段的国土空间开发保护制度，结合东湖街道的实际情况，对街道未来的开发保护建设提出规划指引，特编制《越城区东湖街道国土空间总体规划（2021-2035年）》（以下简称《规划》）。

本《规划》是对《绍兴市越城区国土空间总体规划（2021-2035年）》的细化和落实，是对东湖街道全域范围内国土空间开发保护作出的总体安排和综合部署，是指导城乡各类开发建设活动、开展国土空间资源保护利用和修复、制定空间发展政策和实施国土空间规划管理的空间蓝图，是编制详细规划的依据。

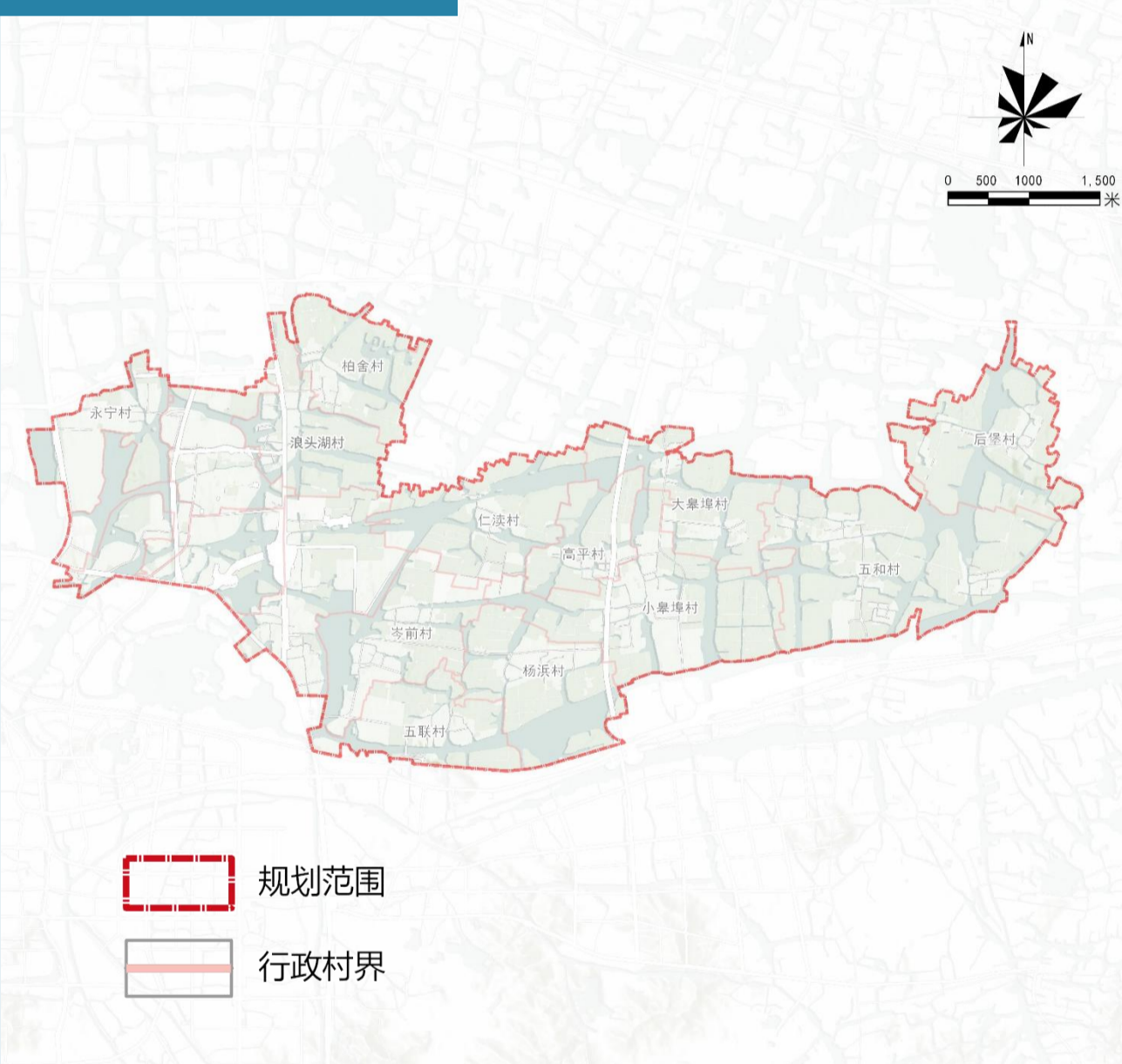


01 | 规划总则

指导思想

以习近平新时代中国特色社会主义思想为指导，全面贯彻落实党的二十大、二十届三中全会和省第十五次党代会精神，统筹推进“五位一体”总体布局，协调推进“四个全面”战略布局，主动融入绍兴网络大城市发展新格局，为加快打造“首位立区、幸福越城”贡献力量。

规划范围



东湖街道

地处越城区几何中心，东连陶堰街道，南靠皋埠街道，西接迪荡、斗门街道，北邻马山、孙端街道。下辖12个行政村（不包括村改居和已拆迁村），现状人口5.9万人。

总面积**27.95**平方公里

规划期限

与《绍兴市越城区国土空间总体规划（2021-2035年）》保持一致，即**2021-2035年**。

规划基期年：2020年

近期至2025年

远期至2035年

/主体功能区

✓ 城镇化优势地区

重点保障重大战略平台建设，积极引导人口、产业向城镇化优势发展区转移，提升土地利用效率，培育具有区域竞争力的城镇集群。

/格局导引

✓ 产城融合示范区、东部都市农业片

重点深化科创功能，促进产城融合发展；打造东部都市农业片，保障粮食安全底线。

/村庄分类导引

1个
集聚建设类

5个
城郊融合类

2个
整治提升类

1个
特色保护类

3个
搬迁撤并类

/规划导引

- 落实衔接上位国土空间乡镇规划导引，提升资源利用效率，促进区域协同发展。

◆ 主体功能定位
城镇化优势地区

◆ 常住人口规模
4.9万人

◆ 常住人口城镇化率
70%

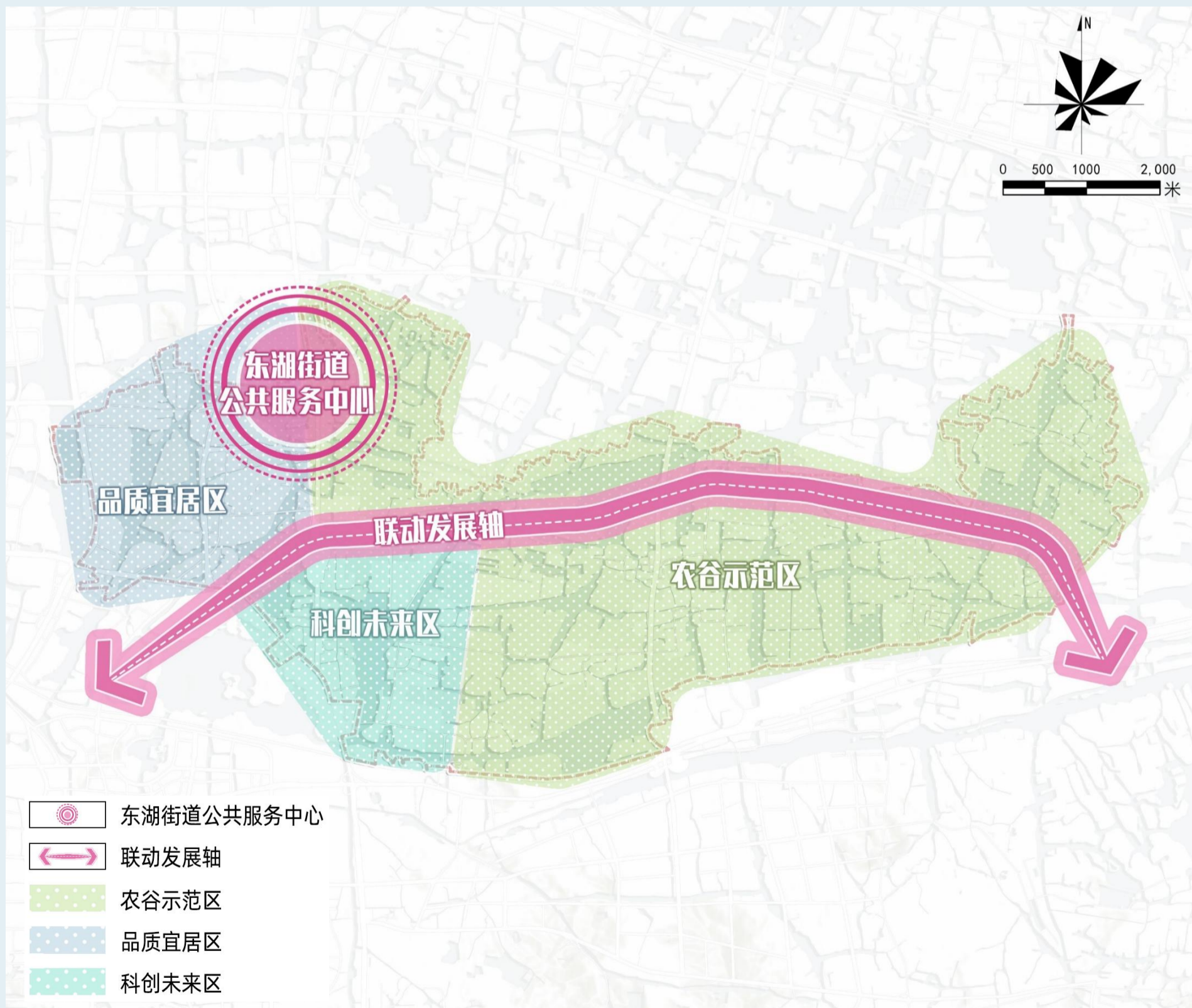
◆ 耕地保有量
958.46公顷

◆ 新增城乡建设用地面积
68.39公顷

◆ 新增建设用地面积
68.39公顷

“一心·一轴·三区”

- **东湖街道公共服务中心**：完善城镇高品质公共服务设施配套。
- **联动发展轴**：以山会大道为综合联动发展轴，整合沿线各类资源，带动区域整体发展。
- **品质宜居区**：以高质量发展、高品质生活、高效能治理为目标，建设高品质生活宜居新样板。
- **科创未来区**：以鉴水科技城为契机，瞄准技术转化，打造芯时代引领的未来科创城。
- **农谷示范区**：以发展现代农业为手段，落实耕地保护，积极探索实践，打造未来农谷。

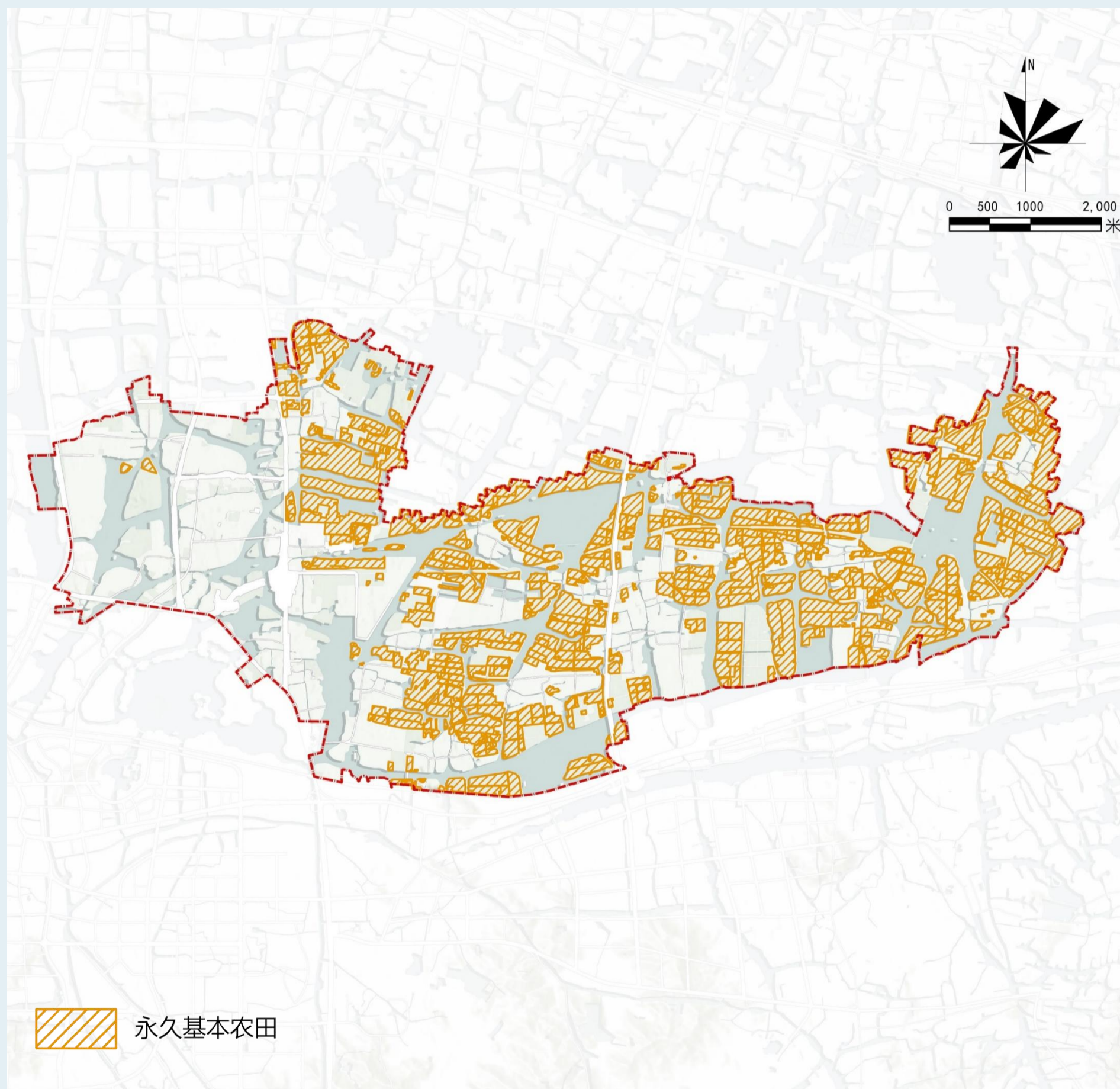


永久基本农田

✓ 严守永久基本农田保护红线

严格落实上位传达的永久基本农田，对其实施特殊保护。

东湖街道落实永久基本农田面积**815.96公顷**。

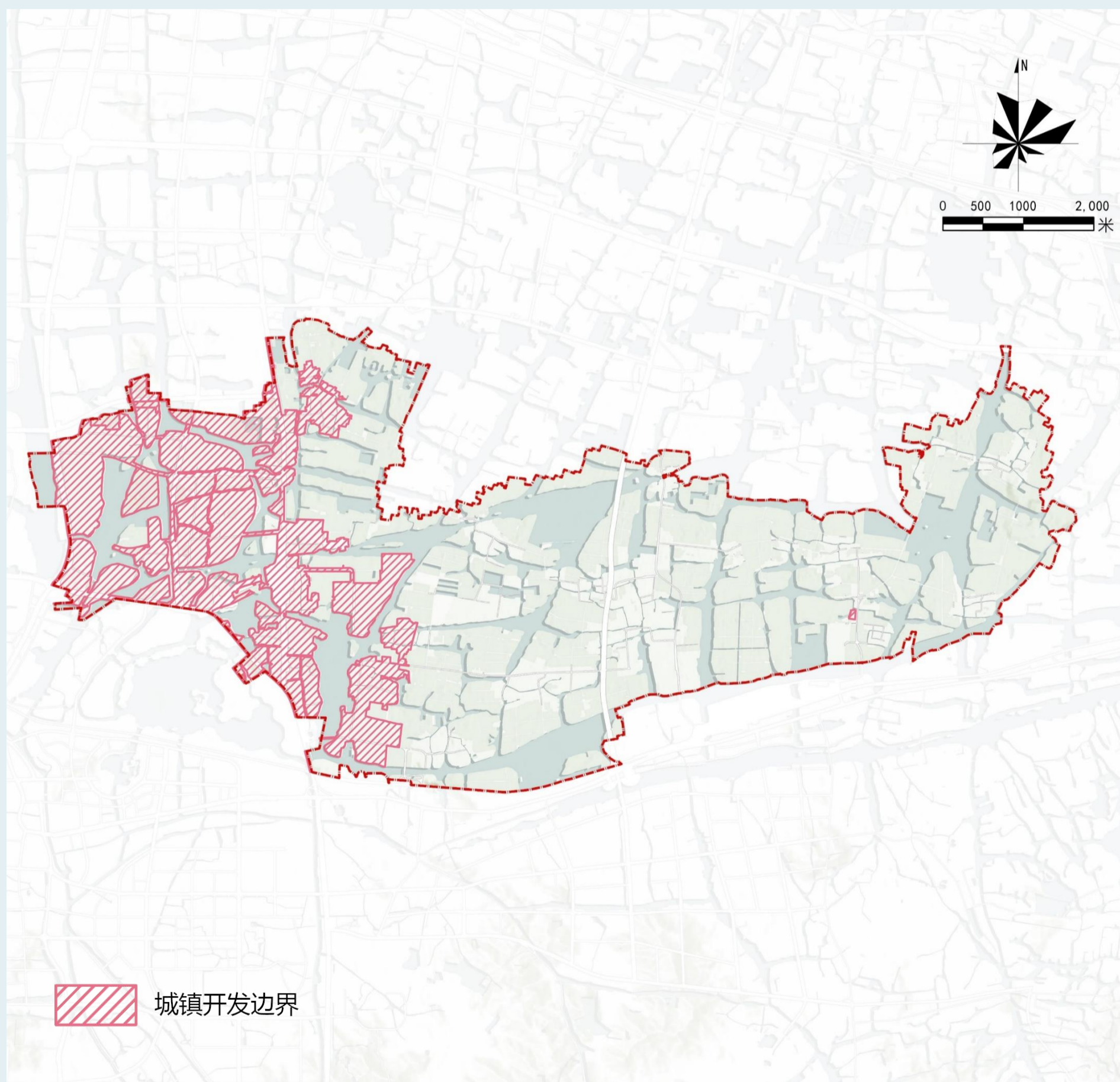


/ 城镇开发边界

✓ 合理确定城镇开发边界

落实上位传达的城镇开发边界面积**579.21公顷**。

主要包括现状城镇建成区、建成区外拟开发建设的地块等。



04 | 国土空间控制线

重点城市控制线

✓ 细化落实上位国土空间总体规划划定的重点城市控制线

重点绿线

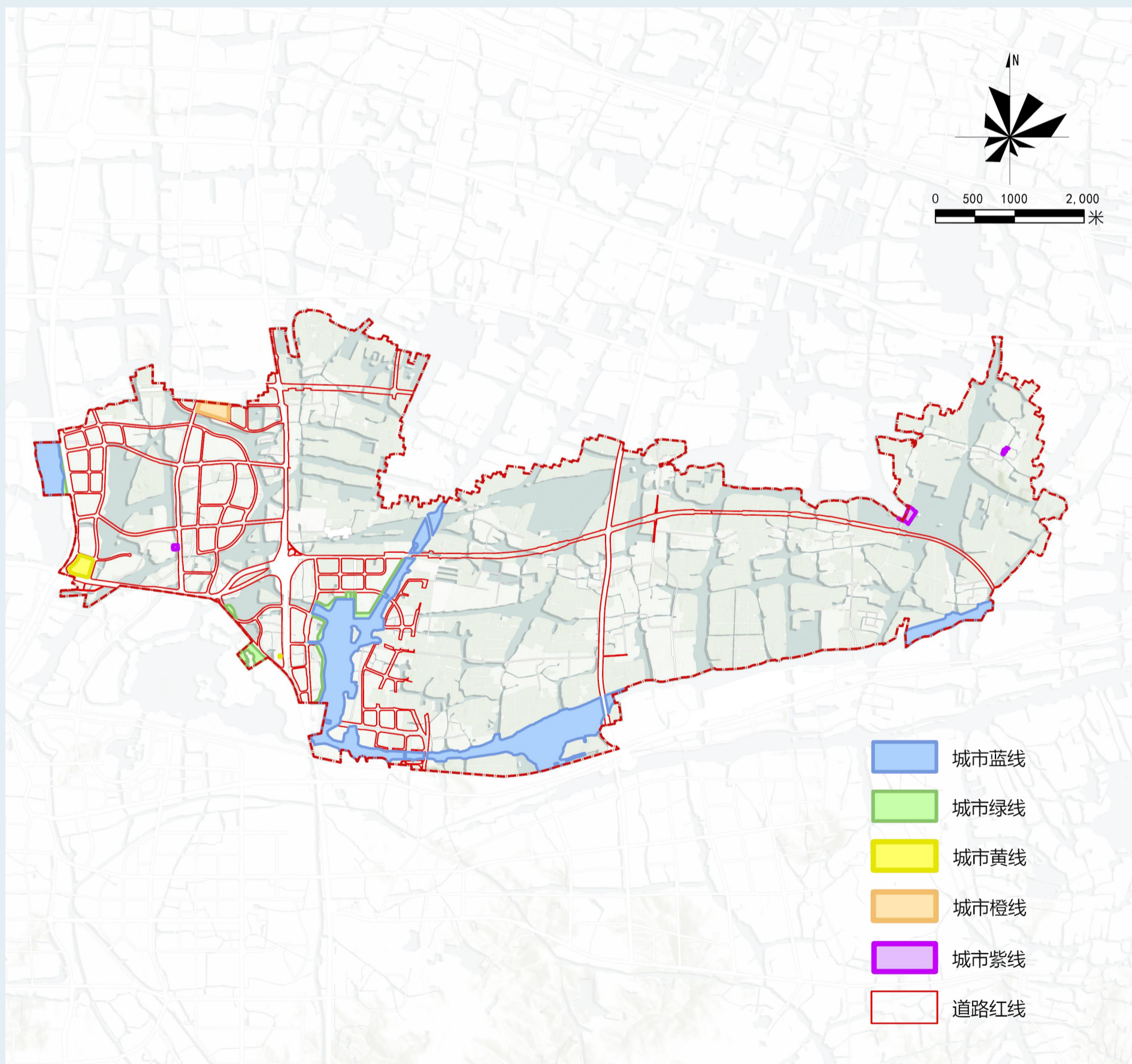
重点蓝线

重点紫线

重点黄线

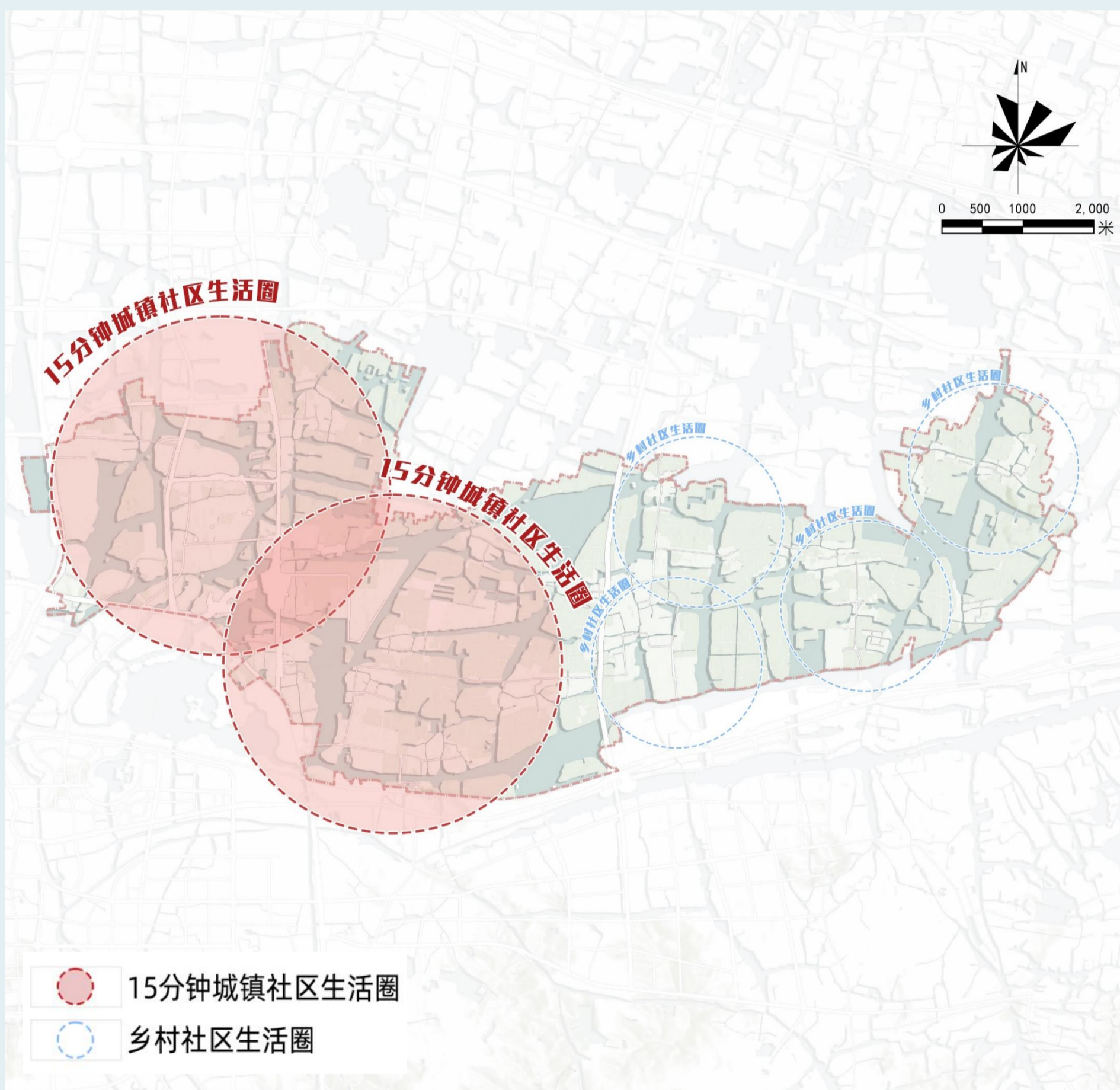
重点橙线

道路红线



✓ 构建层次分明，均等普惠的公共服务体系

衔接越城区国土空间规划公共中心体系，依据《社区生活圈规划技术指南》的相关要求，构建**2个15分钟城镇社区生活圈**和**4个乡村社区生活圈**。街道范围内涉及初中1所、小学3所、医院1所、卫生服务中心1处、15分钟生活圈级及以上养老设施1处。



05 | 支撑保障体系

基础设施支撑

合理布局给水、排水、电力、通信、燃气、环卫等市政设施，加强邻避设施布局管理。

◆ 给水工程

满足规划区用水量、水质、水压及城镇消防、安全供水要求。

◆ 雨水工程

完善城镇雨水管网设施，提高城镇抗洪排涝能力，实现雨水资源有效利用。

◆ 污水工程

2035年城镇污水集中处理率达到100%。

◆ 电力工程

优化电网结构，增强稳定性和安全性，推动电网高质量发展。

◆ 通信工程

加快通信基础设施建设，推进5G设施融合应用。

◆ 燃气工程

加速燃气供应管道化，完善燃气输配、储备和供应服务保障系统。

◆ 环卫工程

建立健全源头减量、分类投放、分类收集、分类运输、分类处置的生活垃圾分类体系，实现垃圾分类精细化，垃圾处置无害化。

防灾减灾体系

- 加强防洪排涝、消防、人防、抗震、地质灾害防治，完善应急服务设施布局；
- 加强重大危险源管控，健全综合应急管理体系，构建韧性城市的防御体系。

◆ 防洪排涝

适度超前、防洪结合

◆ 地灾防治

源头管理、监控预警

◆ 公共安全

弹性应急、响应扩容

◆ 抗震避灾

预防为主、治理避让

◆ 人防工程

精准防护、平急结合

◆ 消防体系

预防为主，防消结合

/ 物质文化遗产

✓ 严格保护、合理利用历史文化遗存

3处



市（区）级文保单位

6处

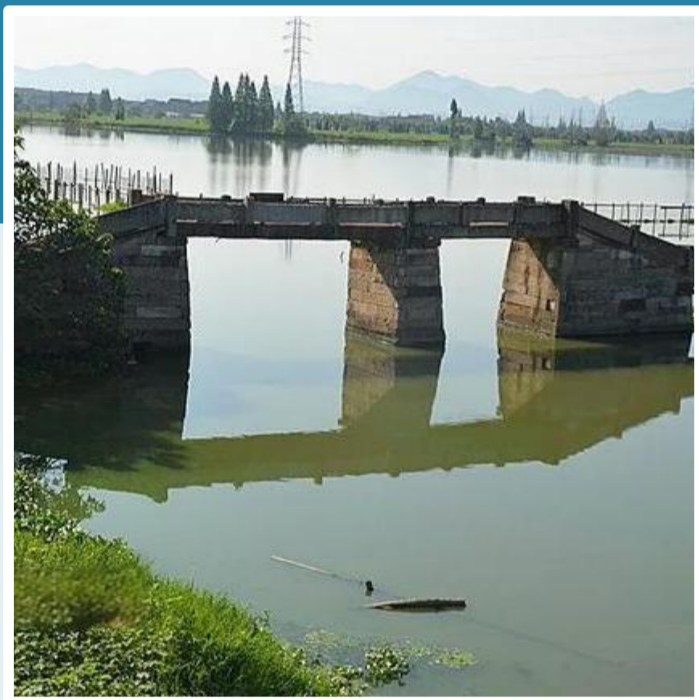


文保点

13处



三普登录文物



✓ 后甘眼桥



✓ 跨龙桥



✓ 后堡桥

/ 非物质文化遗产

✓ 严格保护5项非物质文化遗产项目

建立非遗传承平台，关注人才和师徒制的技艺传授，支持引导非遗传承；鼓励传统技艺创造现代工艺品、传统艺术演绎新内容。

自然资源利用 与国土综合整治修复

1/农业空间综合整治

- ◆ **土地整治工程**：通过耕地功能恢复、垦造耕地、旱地改水田以及永久基本农田集中连片整治等手段推动农用地综合整治。
- ◆ **村庄整治工程**：重点针对现状闲置、低效村庄建设用地，逐步引导开展建设用地复垦，加强乡村土地资源盘活。

1/生态空间综合整治

- ◆ **水生态修复**：全面推进全流域水环境治理，强化河网整治，改善流域水质，推进小流域、农村河沟整治。
- ◆ **绿化造林**：加强森林、绿地建设，严格落实“占林补林”，森林覆盖率不降低。

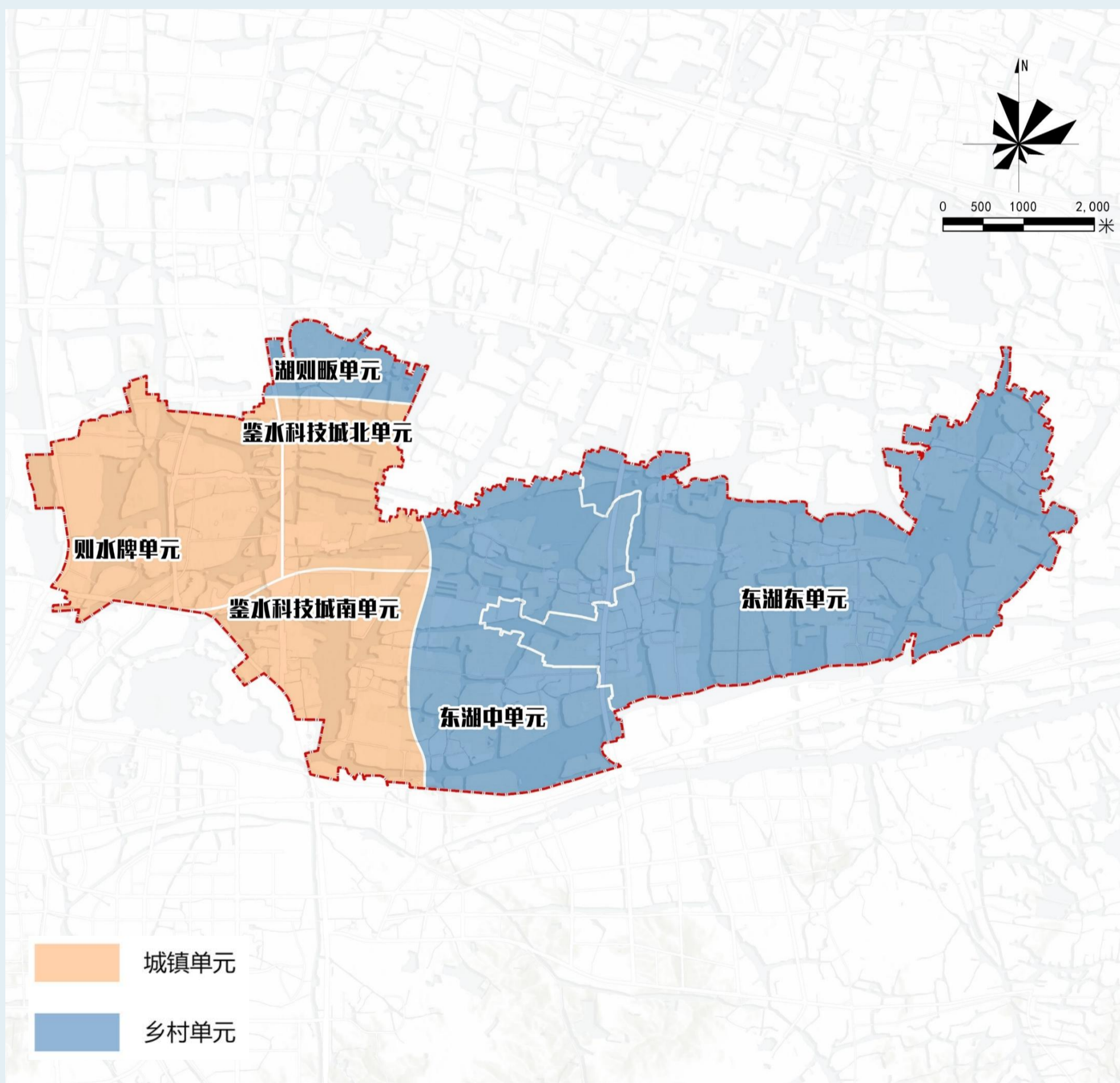
1/城镇空间综合整治

- ◆ **低效用地盘活**：充分挖潜存量空间资源，对旧厂区、旧城镇等低效建设用地实施再开发。
- ◆ **优化供给结构**：优化“批而未供”“供而未用”土地利用，推进土地要素保障与城市发展相协同。

1/编制单元划分

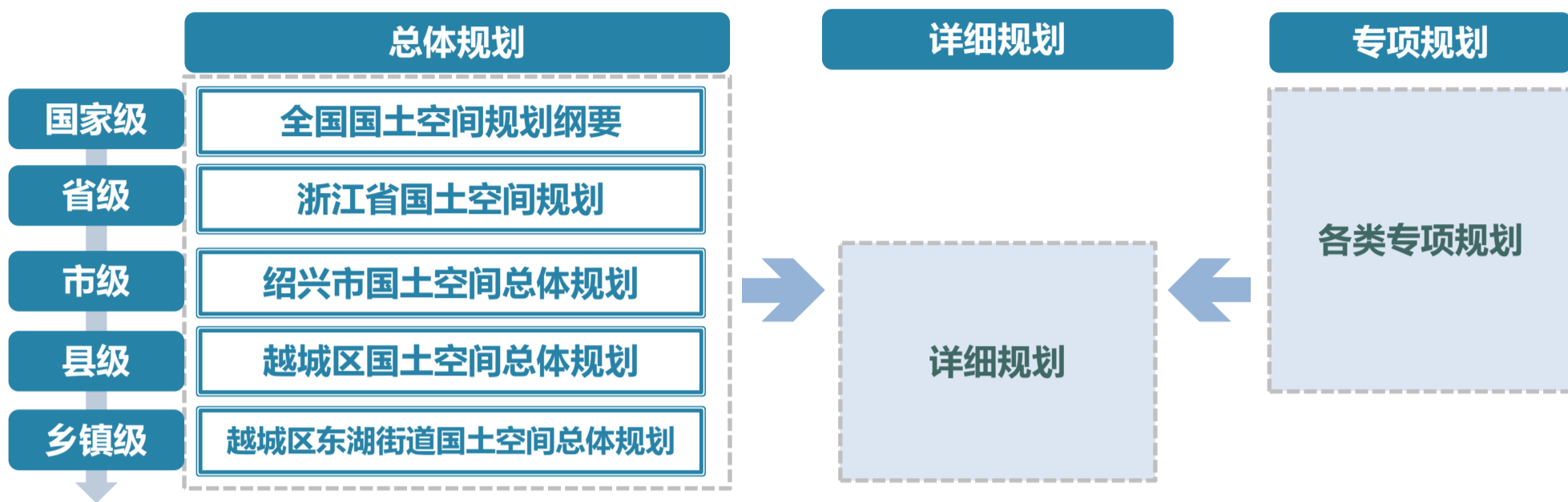
✓ 通过详细规划编制单元的划定，落实上位规划确定的各项指标

东湖街道划分为6个单元，包括3个城镇单元，以综合服务、科创研发、居住生活为主导功能，3个乡村单元，以农田保护为主导功能。



/落实规划体系

明确国土空间规划体系——五级三类



统筹详细规划编制

详细规划遵循应编尽编，重点发展地区优先编制原则，逐步实现全覆盖。

落实规划层级传导

落实《越城区国土空间总体规划(2021-2035年)》确定的传导内容。形成以

“功能+格局+指标+控制线+名录”

五位一体强制性管控内容为主体的国土空间规划传导体系。

/健全规划管控机制



优化增量安排



严格边界管护



加强计划管理



健全用途管制



强化规划传导
推动项目落地



推行阳光规划
强调科学编制



定期规划体检
符合发展实际



加强规划监管
规范建设实施

草案公示

2021-2035

部分图片来源于网络，如有涉及版权问题，请与绍兴市自然资源和规划局越城分局联系。