

湖州市安吉县 溪龙乡国土空间总体规划

(2021-2035年)

(草案公示稿)

2023年9月

目录

CONTENTS

- 1 规划总则
- 2 明确定位与目标
- 3 优化国土空间布局
- 4 推动全域协调发展
- 5 构建绿色韧性支撑体系
- 6 彰显历史文化特色
- 7 推进国土综合整治与修复
- 8 规划传导与实施

01 | 规划总则

1.1 规划定位

1.2 规划原则

1.3 规划期限

1.4 规划范围



1.1 规划定位

贯彻《中共中央国务院关于建立国土空间规划体系并监督实施的若干意见》精神，落实《自然资源部关于全面开展国土空间规划工作的通知》要求，在国家推进生态文明建设和国土空间规划体系改革的新时期，按照浙江省、湖州市、安吉县工作部署，结合溪龙乡实际，建立“多规合一”的国土空间规划体系，合理保护与利用乡域国土空间资源，特编制此规划。

1.2 规划原则

□ 落实上位规划管控要求

结合本地发展实际，加强对上位规划管控内容的深化、细化，以国土空间规划“一张图”实施监督信息系统为基础，通过对规划指标、空间布局、控制线等进行深化落实，保障上位规划管控要求的自上而上传导，确保管控落地。

□ 明确各类用地功能布局

在上位规划确定的国土空间格局与规划用途分区基础上，侧重用途与地类的深化布局。以人为本，完善功能，尤其突出公共服务设施、市政基础设施等公益类设施的深化布局。

□ 细化规划实施管制规则

加强规划的实施性与操作性，明确对详细规划的指导要求，强化规划实施引导。突出规划的分期实施，制定近期实施规划，对近期的国土开发、保护、修复、整治项目做出统筹安排。

一片叶子富一方百姓



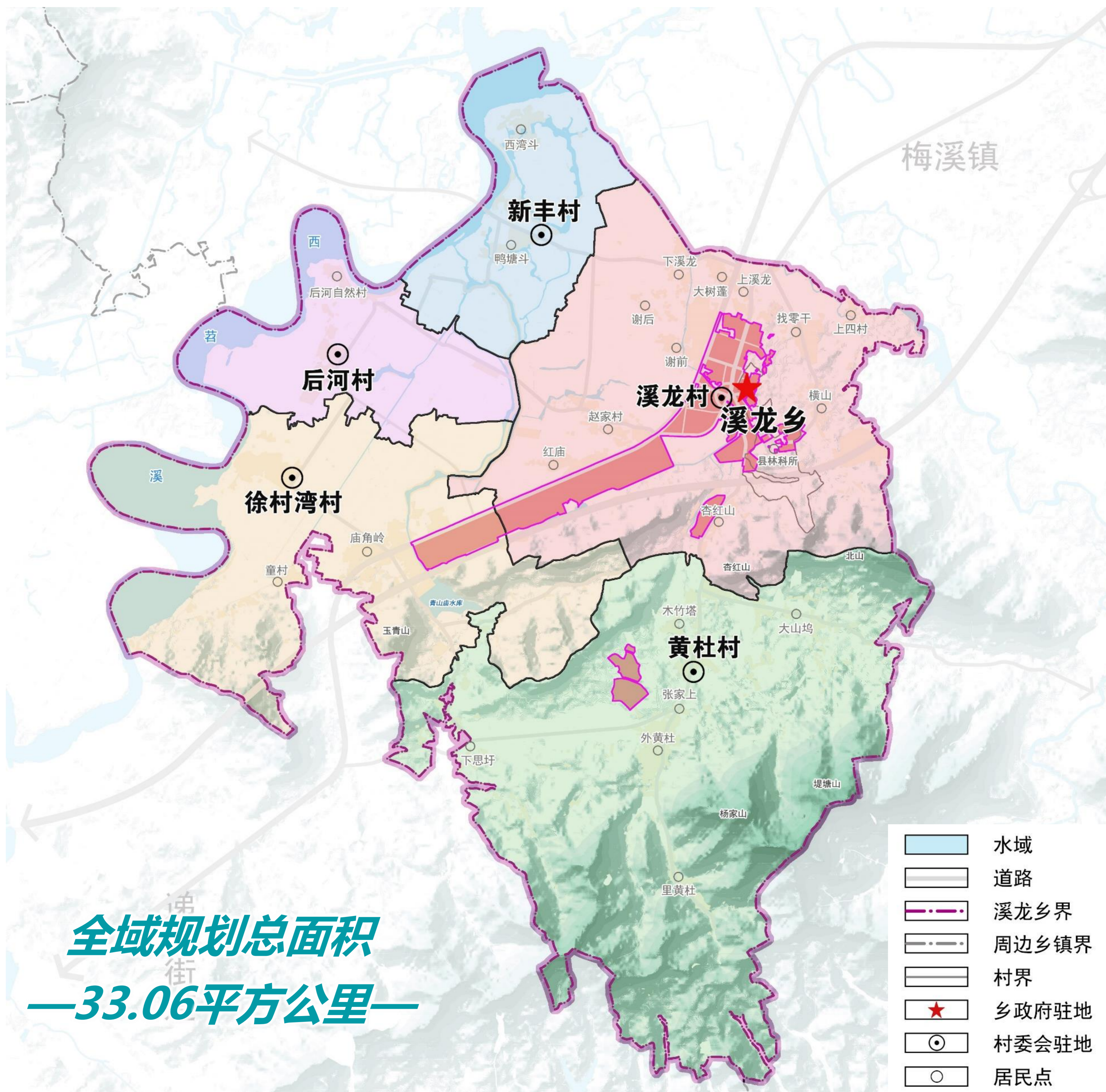
1.3 规划期限

本规划基期年为**2021年**，规划期限为**2021年至2035年**



1.4 规划范围

本次规划范围涉及乡域、驻地两个层次。**乡域**：为溪龙乡的行政辖区，包括溪龙村、后河村、徐村湾村、新丰村、黄杜村五个村。**驻地**：规划范围与城镇开发边界围合范围一致。



全域规划总面积
—33.06平方公里—

- 水域
- 道路
- 溪龙乡界
- 周边乡镇界
- 村界
- 乡政府驻地
- 村委会驻地
- 居民点

02

明确定位与目标

2.1 功能定位

2.2 规划目标

2.3 规划策略



2.1 功能定位

落实安吉县国土空间总体规划对溪龙乡的主体功能定位要求，溪龙乡主体功能为**农产品主产区**，是具备较好的农业生产条件，以提供农产品为主体功能的区域。未来发展需要转变经济发展方式，加快发展现代农业，持续推进城市化进程，提升工业创新能力，构建高效、协调、可持续的发展格局。

以“白茶”为特色，践行“两山”理论，
凸显“绿水青山”生态价值转换，实现溪龙“二次腾飞”

打造集白茶生产交易与产业创新、乡村旅游休闲度假、白茶文娱体验、
田园生态享乐宜居等功能于一体，充满活力的

中国安吉白茶之乡

-茶旅融合转型先导区-

-乡村振兴先行示范地-





2.2 规划目标

2025年

经济持续发展，绿色农文旅互动吸引力不断增强，白茶特色优势产业底蕴厚植，工业经济质效进一步提升，现代化绿色产业链构建加速，人民生活更加富裕，生态环境更加优美，城乡品质不断提升，民生基础设施更为完善，成为共同富裕的先行示范地。

2035年

实现高质量共同富裕，农文旅深度融合，工业经济实现绿色转型，产业经济均衡发展，生态环境质量全面提升，居民生活幸福安康，成为山水田共生、业游居相宜，茶产业特色突出的产城景融合现代化乡。

2050年

溪龙将全面建成生态和谐、美美与共的社会主义现代化活力之乡。





2.3 规划策略



擦亮乡域生态底色

筑牢生态安全屏障，探寻两山转化新路径



统筹全域用地空间

更新盘活存量空间，精准投放增量空间



聚焦农文旅产业谋划

茶旅融合，提升“茶”乡新活力



展现原乡韵味生活

展现新时代乡村颜值，营建美好生活图景



03 | 优化国土空间布局

3.1 落实重要空间控制线

3.2 确定国土空间总体开发保护格局

3.3 全域用途分区规划



3.1 落实重要空间控制线



永久基本农田

保障区域粮食安全和重要农产品供给的底线



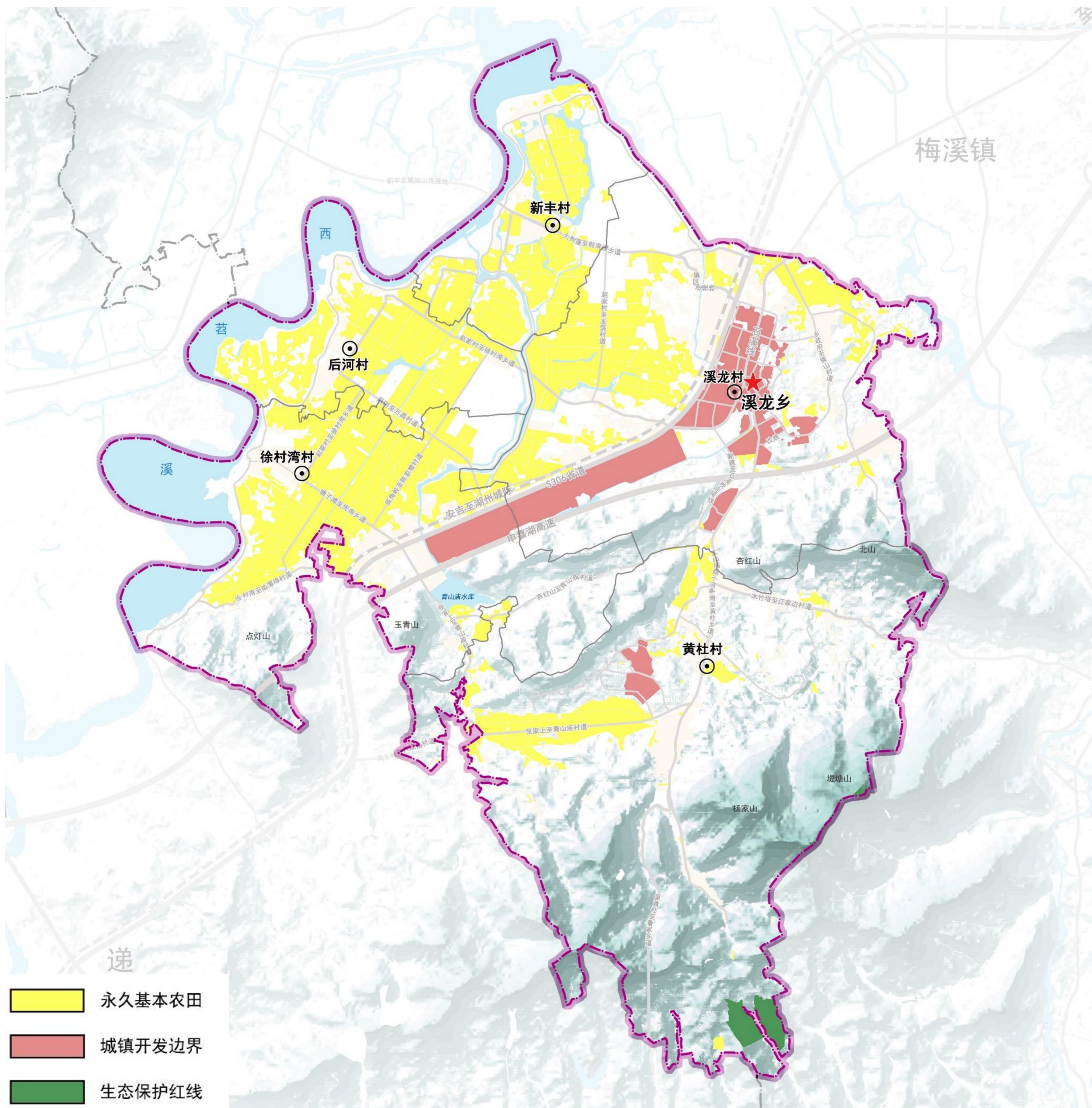
生态保护红线

维系区域生态安全的底线



城镇开发边界

城镇未来发展的空间边界





3.2 确定国土空间总体开发保护格局

规划构建“一心一轴，两带两区”的国土空间总体格局

▶ 优化以“一心一轴”为引领的城镇空间格局

“一心”：驻地片区

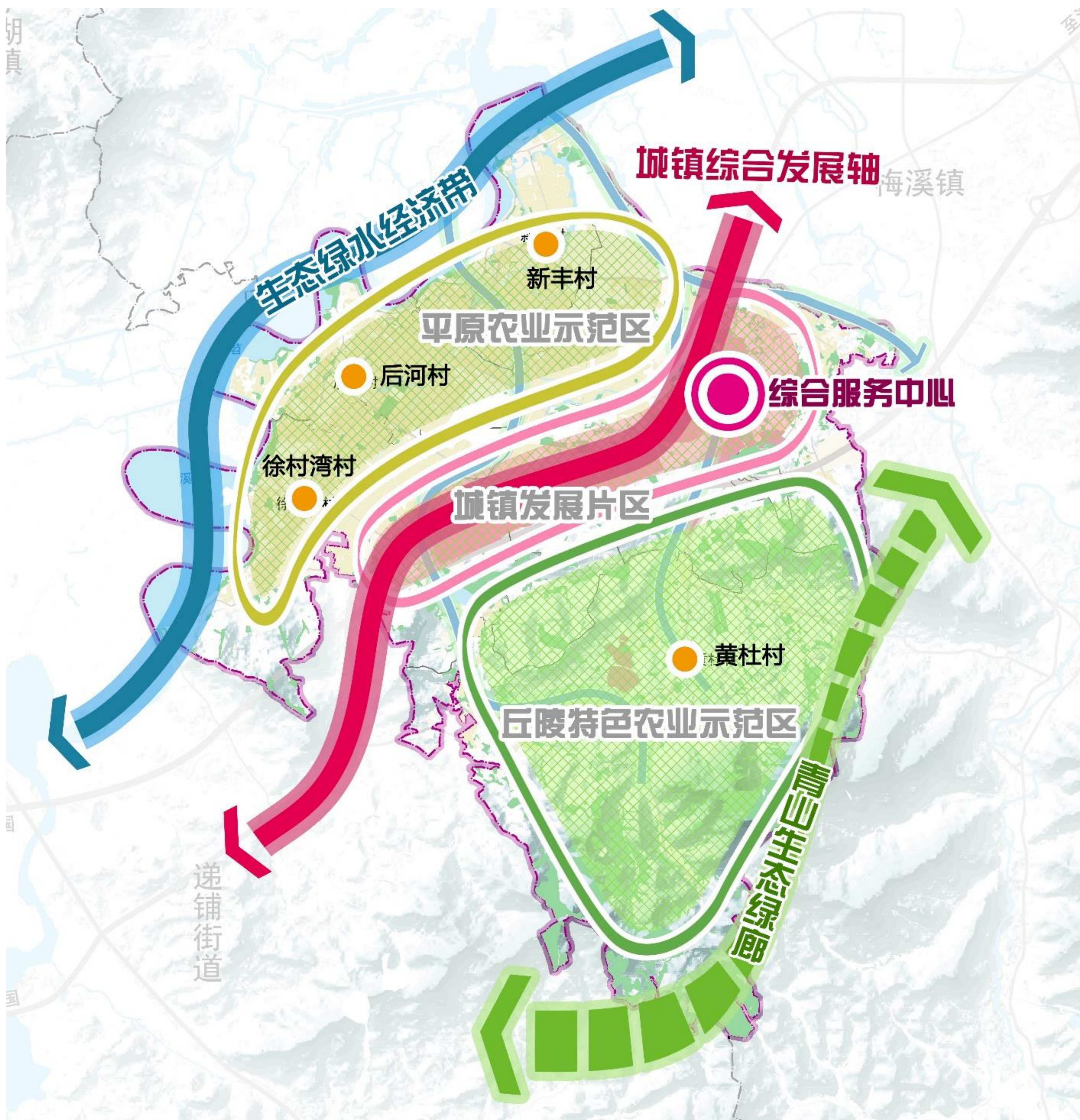
“一轴”：依托S306形成的贯穿驻地的城镇综合发展轴

▶ 筑牢“两带”为主的生态安全格局

“两带”：沿西苕溪的生态经济带和南部青山生态绿廊

▶ 稳固“两区”为主的农业生产格局

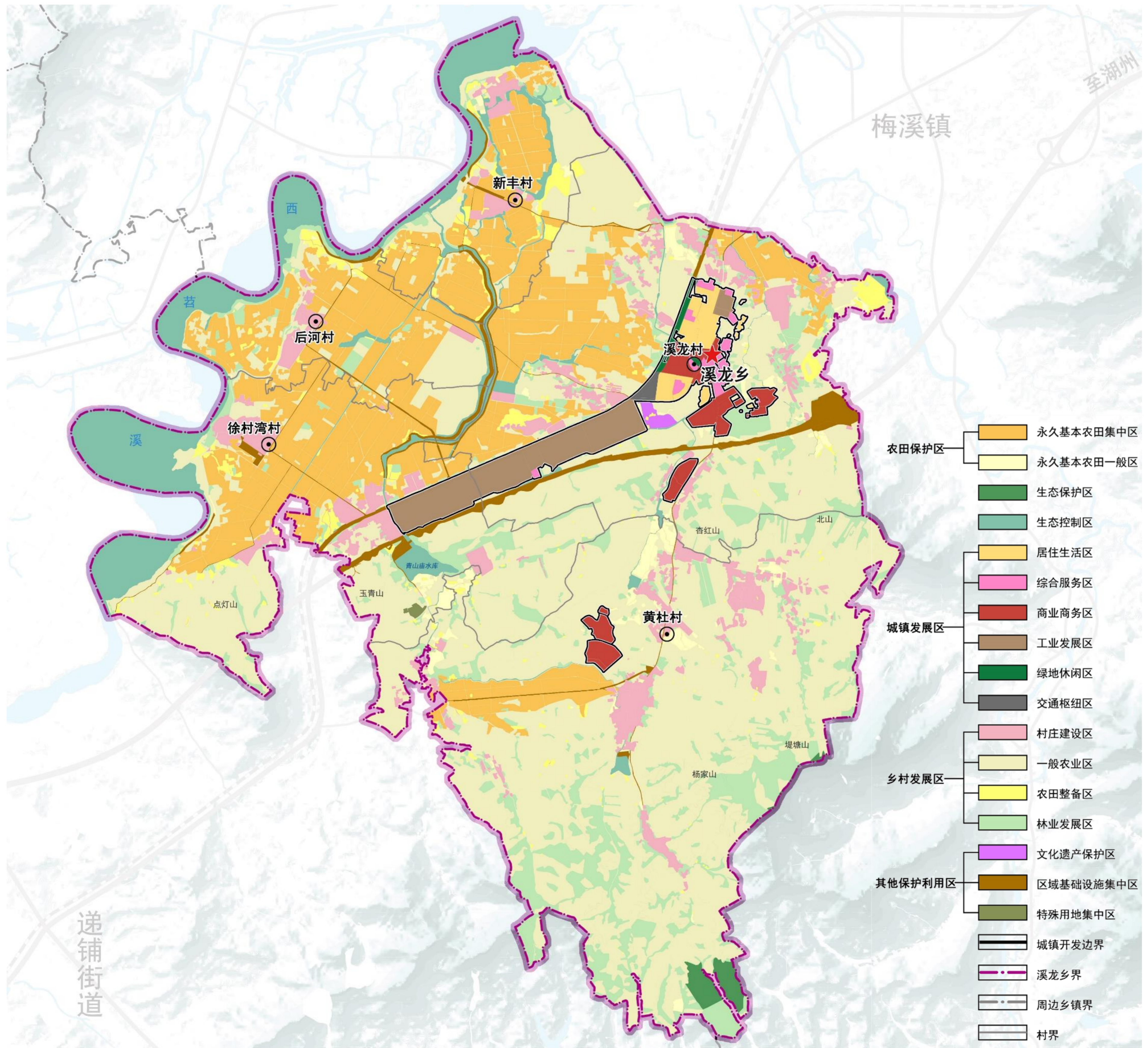
“两片”：北部平原农业示范区和南部丘陵特色农业示范区





3.3 全域用途分区规划

一级分区	二级分区	分区说明
生态保护区	陆域保护红线区	具有特殊重要生态功能或生态敏感脆弱、必须强制性严格保护的陆地自然区域。
生态控制区	陆域生态控制区	生态保护红线外陆域部分需要予以保留原貌、强化生态保育和生态建设、限制开发建设的陆地自然区域。
农田保护区	永久基本农田集中区、永久基本农田一般区	为保障国家粮食安全按照一定时期人口和经济社会发展对农产品的需求 依法确定不得擅自占用或改变用途、实施特殊保护的耕地集中区域。
城镇发展区	居住生活区、综合服务区、商业商务区、工业发展区、绿地休闲区、交通枢纽区	城镇开发边界围合的范围是城镇集中开发建设并可满足城镇生产、生活需要的区域。
乡村发展区	村庄建设区、一般农业区、农田整备区、林业发展区	农田保护区外为满足农林牧渔等农业发展、农民集中生活和生产配套为主的区域以及农田整备区。
其他保护利用区	文化遗产保护区、区域基础设施集中区、特殊用地集中区	指其他上述分区未列明的其他保护利用区域。





04 | 推动全域协调发展

4.1 保障农业空间

4.2 保护生态空间

4.3 优化城乡空间



4.1 保障农业空间

严格保护耕地



- 保护北部平原农田特色，实施万、千亩方永久基本农田连片提升工程
- 遏制耕地“非农化”，防止耕地“非粮化”，强化落实耕地占补平衡制度
- 构建“天上看、地上巡、网上查”的常态化耕地监管平台
- 进一步强化“田长制”，实现耕地人防全面覆盖

保护优质茶园

以黄杜村为中心，建设以茶原料生产和茶产业加工为主导的茶园发展模式

优化茶园生产环境，提升种植土壤质量，提升茶园连片程度

持续推广“茶园管家”，实现茶园新增、生态修复等的茶园数字化精细化管理。





4.1 保障农业空间

构建“两级三类”村庄体系





溪龙村

引导人口和零散村落集聚，完善和提升公共配套设施，倡导集中统一安置。

1 集聚建设类

徐村湾村、后河村、新丰村

人口规模较小，需引导提升人居环境和土地整治建设。



整治提升类 2



黄杜村

按照城镇集中统一管理，加大存量低效土地盘活力度，鼓励货币化安置。

3 城郊融合类



4.2 保护生态空间

构建“一廊一带，三脉，多节点”生态格局

青山生态绿廊、西苕溪绿水生态带

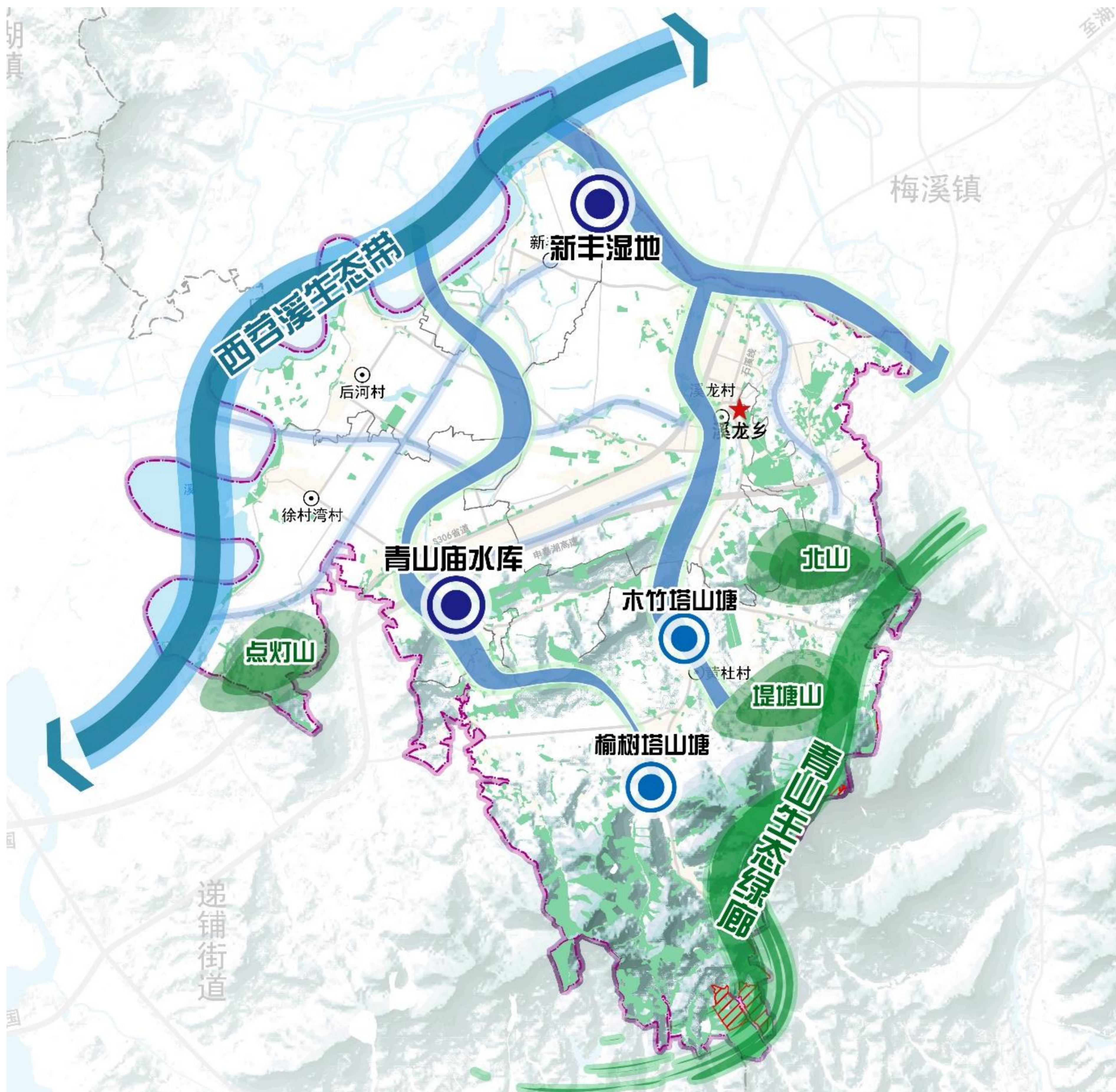
一廊一带

梳理溪龙河网水系资源，主要连接三条主干河流及多条微水系的水景观，联系南北生态廊带，打造溪龙山水网络

三脉

指青山庙水库、新丰湿地、木竹塔山塘及榆树塔山塘。保护生态水资源，注入生态功能，打造城乡发展重要生态节点

多节点





4.2 保护生态空间

加强生态资源保护与利用

森林资源保护与利用



严格控制森林年采伐量，保护好现有森林资源的同时，实施“保存量、提质量、扩增量”。严格限制林地转为建设用地及其他农用地。实行林地分级管理措施，根据林地的保护等级，落实并细化相应的保护、利用和管理措施。

水资源保护与利用

严格落实“三线一单”约束和生态空间保护要求，尽量保持河流、岸线自然形态，保护水生态空间。水资源开发利用要优先保障河流基本生态环境用水，维护河湖库合理水位。加强跟踪监测评估，及时掌握环境变化，采取相应的对策措施。



湿地资源保护与利用



保持湿地总量总体稳定，确保湿地面积不减少，严格保障湿地生态空间。





4.3 优化城乡空间

共谋产业提质新路径

农旅+众创

以“两山”理念转化为导向，实现溪龙的“二次腾飞”

“青山” 共富示范区

滨水乡村旅游业态升级

白茶稳固规模，提升话语权

释放存量，高效发展

“白茶+” 文旅融合综合体

“绿水” 经济新极点





4.3 优化城乡空间

深挖白茶文化，提升旅游品质

- **精品旅游：**茶创意街区、共享茶工坊、超级工厂、茶野公园、茶人工坊
- **品质服务：**茶乡民宿、茶会俱乐部、冥想茶室、中央酒店

整合生态资源，探索特色体验

- **特色体验项目：**依托南山群落，引入山地野营、山地户外研学、康疗度假民宿等特色项目





4.3 优化城乡空间



- 水脉贯通，形成水乡画布基底
- 水岸提升，形成滨水绿道
- 资源联动，串联水主题景点

- 新丰村：浪漫水乡
- 后河村：水田稻乡
- 徐村湾村：山水源乡

- 引入特色项目，策划新业态，提升水乡田园文旅品质

做好水主题文章

打造滨水特色村落

植入主题特色项目



4.3 优化城乡空间

优化乡驻地发展格局

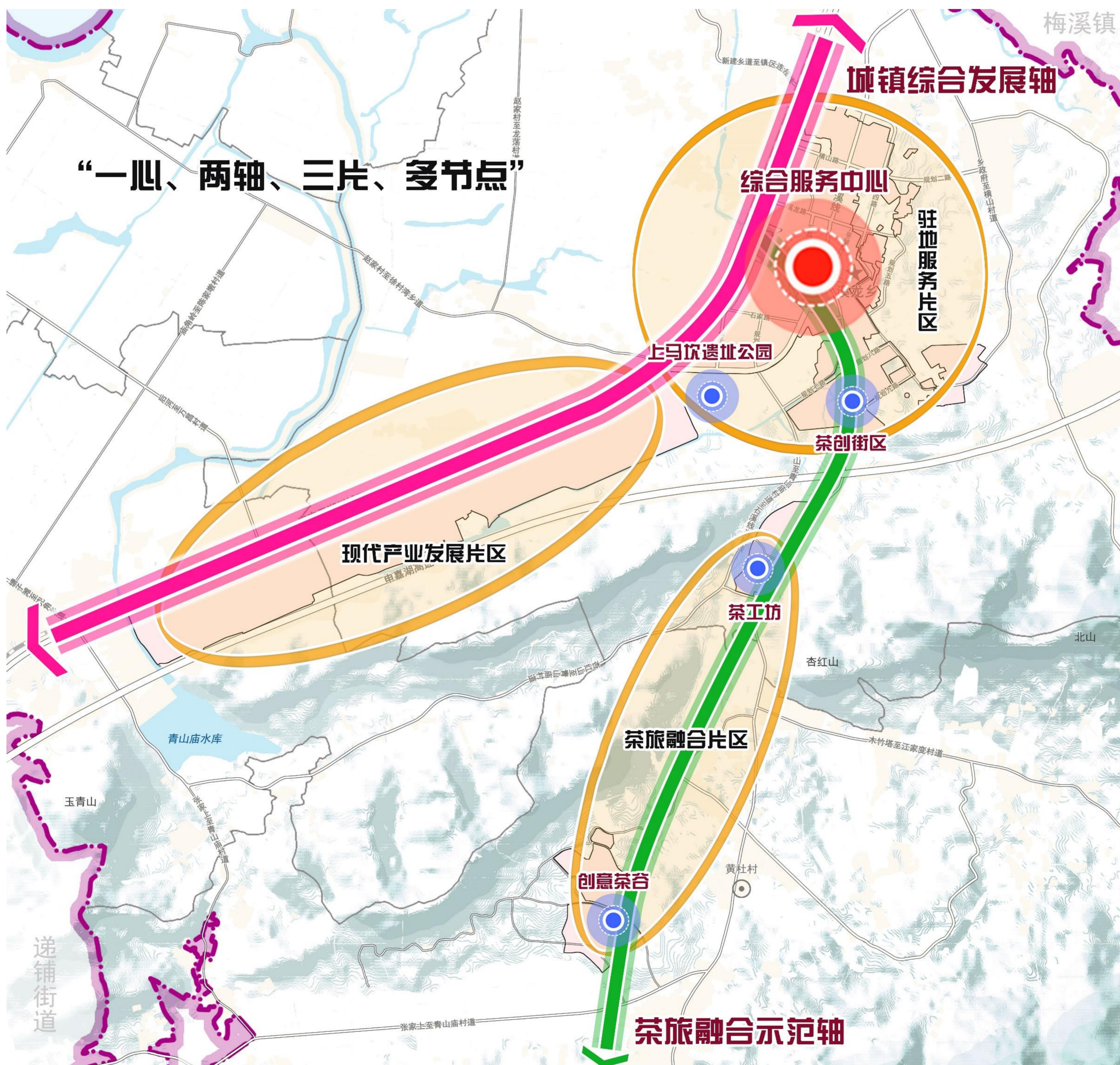
构建“一心、两轴、三片、多节点”的乡驻地空间结构

一心：乡驻地综合服务中心

两轴：城镇综合发展轴(S306省道)、茶旅融合示范轴(大山坞道路)

三片：分别为驻地服务片区、现代产业发展片区、茶旅融合片区

多节点：上马坎遗址公园、茶创街区、茶工坊、创意茶谷四大节点





05 | 构建绿色韧性 支撑体系

- 5.1 完善综合交通体系
- 5.2 优化城乡公共服务配置
- 5.3 布局绿色低碳市政基础设施
- 5.4 建设韧性安全防灾减灾体系



5.1 完善综合交通体系

融入区域交通

➤ 衔接区域交通，完善与安吉中心城区、笔架山、梅溪、鲁家（莫干山）四个方向的交通联系。

完善乡域交通

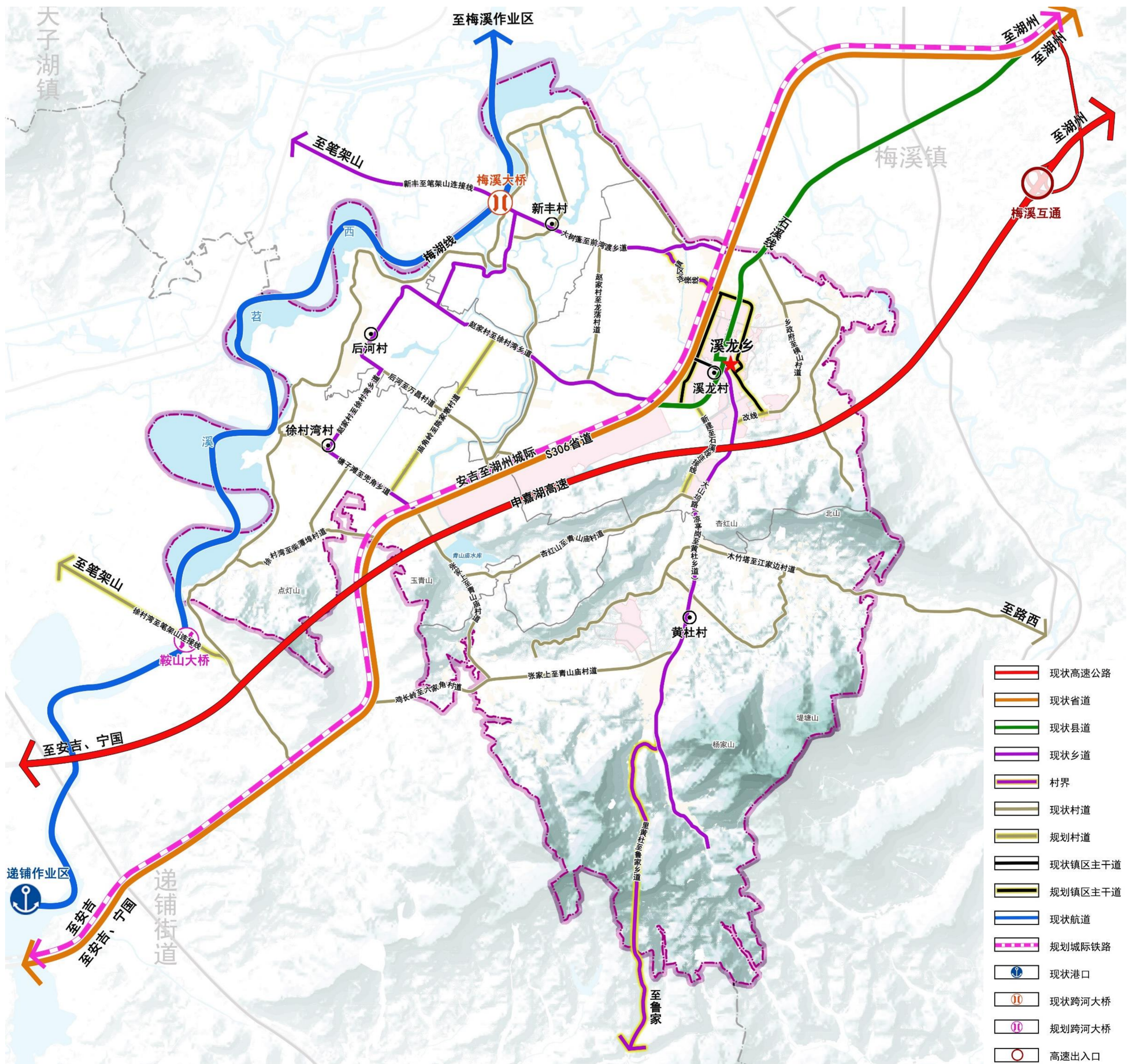
➤ 以申嘉湖高速公路及306省道为骨架，县乡村环线公路为基础，优化“一环两翼”溪龙乡公路网络布局。

优化驻地交通

➤ 打通断头路；构建驻地内部环线，减轻过境交通干扰；优化驻地对外连接道路。

完善服务设施

➤ 鼓励利用公共绿地、广场、物流设施、旅游服务设施、村庄开敞空间布置停车设施。





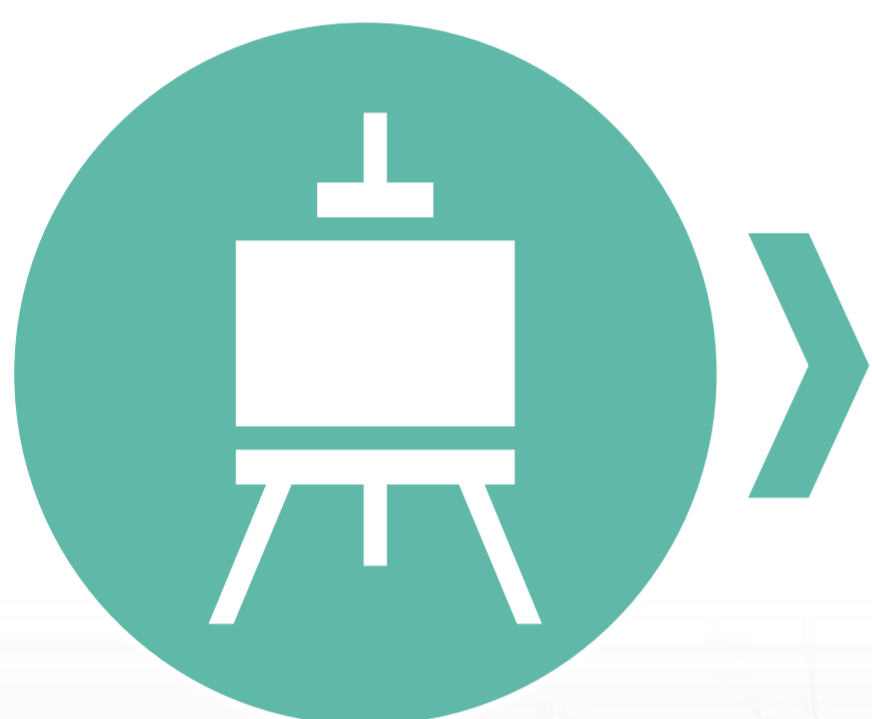
5.2 优化城乡公共服务配置

落实上位规划及相关规划要求，根据《社区生活圈规划技术指南》与《浙江省美丽城镇生活圈配置导则》因地制宜构建**15分钟生活圈**和**5分钟邻里生活圈**。



教育设施

- 根据村庄需求配置幼儿园，针对现状幼儿园问题提出优化策略。初中可与梅溪镇共建。



文化设施

- 丰富文化活动形式及内容，以全民参与为宗旨，打造具有溪龙特色的文化氛围。



体育设施

- 后河村依托现有体育基础，增加活动多样性，提倡全民运动思路，引领溪龙乡运动热潮。



医疗设施

- 补充完善村级医疗卫生设施，解决居民“小病就地治疗”的日常需求。



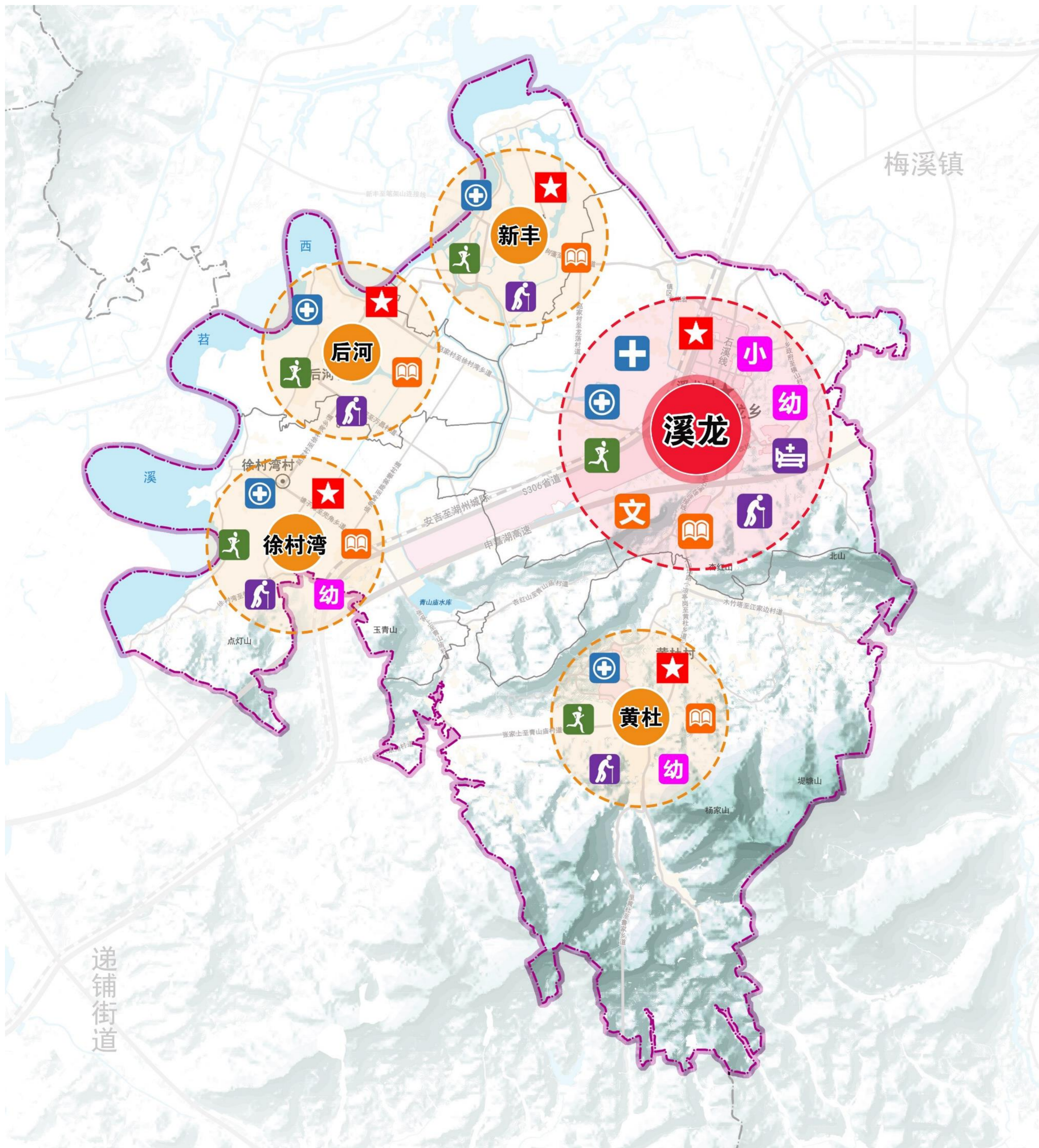
养老设施

- 增设养老设施及老年活动场所，让老年人“老有所依，老有所乐”。



5.2 优化城乡公共服务配置

因地制宜完善全域公共服务设施

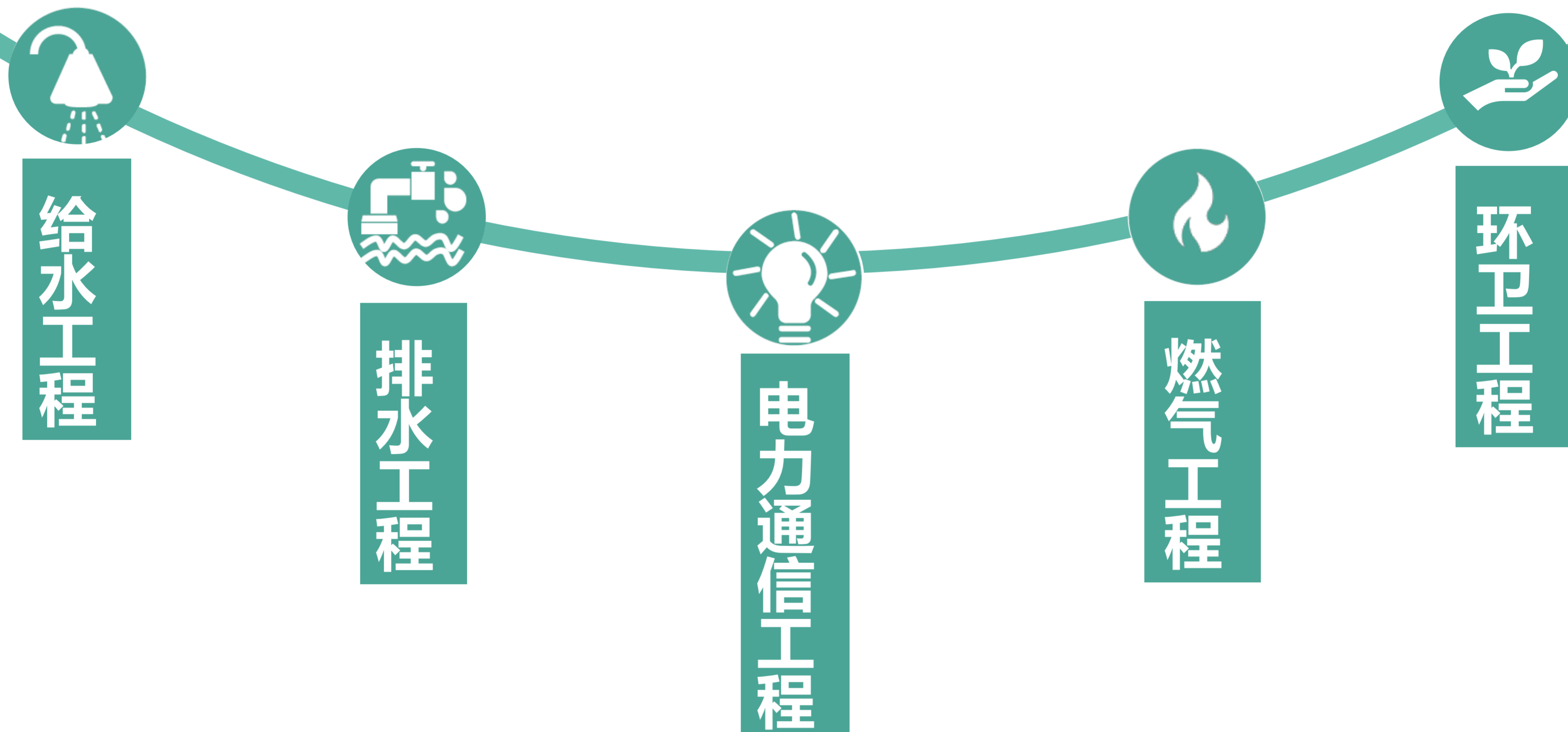


- | | | | |
|---------|--------|----------|-----------|
| 乡集镇生活圈 | 乡镇卫生院 | 乡镇文化活动中心 | 幼儿园 |
| 村级生活圈 | 卫生服务站 | 文化活动室 | 老年活动室 |
| 乡政府/村委会 | 全民健身设施 | 小学 | 老年人日间照料中心 |



5.3 布局绿色低碳市政基础设施

落实上位规划及各类专项规划要求，结合溪龙实际情况完善市政基础设施补齐基本短板，提升市政设施运行效能和抗风险能力，全面改善人居环境。构建系统完备、高效实用、智能绿色、安全可靠的现代化市政基础设施体系。



5.4 建设韧性安全防灾减灾体系

打造高效消防救援体系

建设安全韧性的雨洪管理体系

提升抗震防灾能力

强化人民防空安全

建设安全健康的防疫系统

强化突发应急事件应对能力



06 | 彰显历史文化特色

6.1 加强历史文化保护与利用

6.2 塑造城乡风貌特色



6.1 加强历史文化保护与利用

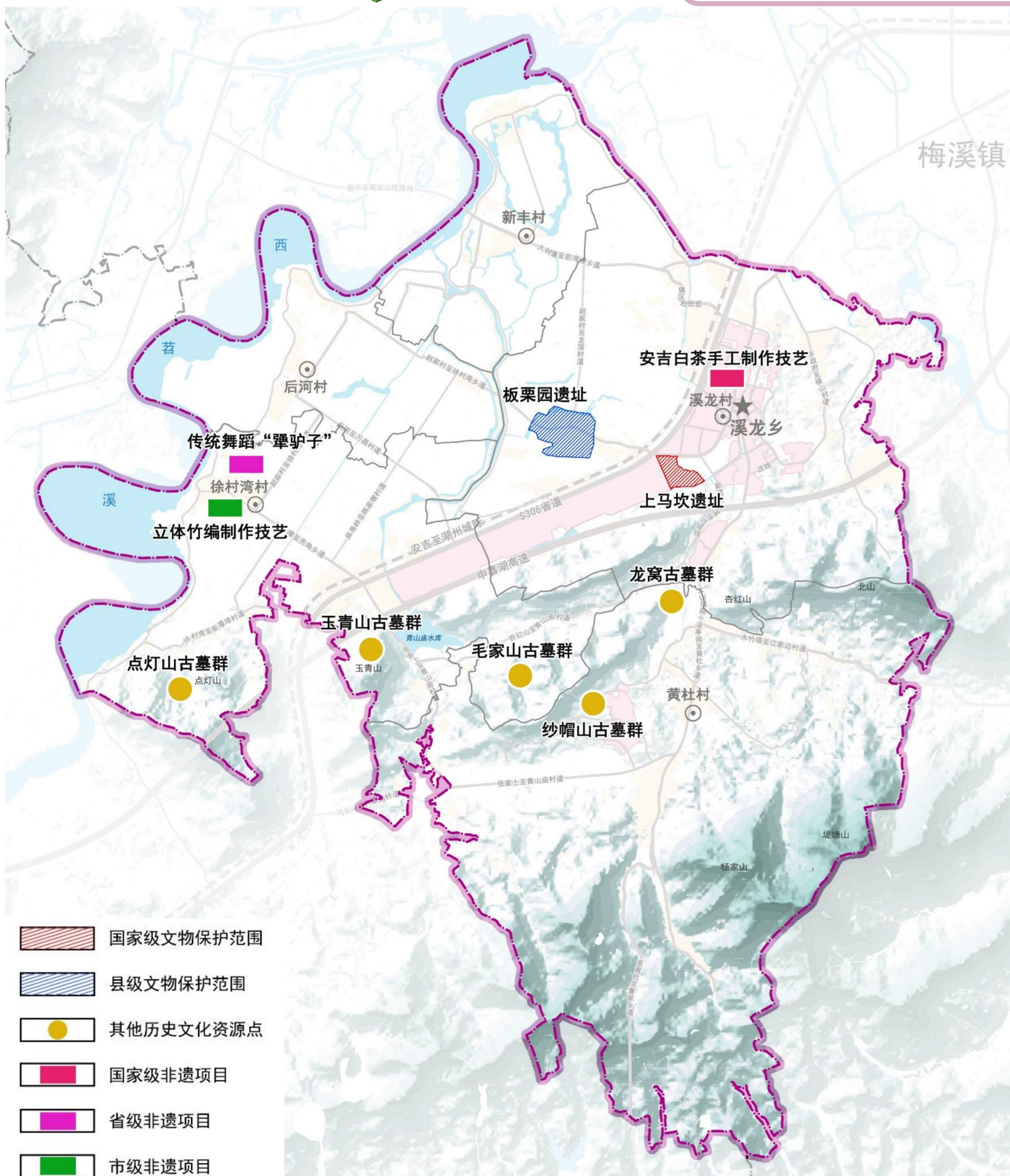


历史文化保护

建立包括上马坎遗址、板栗园遗址、点灯山古墓群、玉青山古墓群、毛家山古墓群、纱帽山古墓群等各级文物保护单位和“安吉白茶手工制作技艺”、传统舞蹈“犟驴子”、“立体竹编制作技艺”等非物质文化遗产等在内的历史文化遗产保护体系，明确保护要求与管控措施，强化系统保护与科学利用。

历史文化传承与利用

在保护历史文化资源的基础上，采取灵活多样的活化利用措施，整合统筹各类历史文化资源，促进文化遗产与旅游的融合。





6.2 塑造城乡风貌特色

彰显茶旅综合体风貌特色

依托溪龙半山半田、绿水青山自然地理特征，构建茶旅综合体山水景观风貌体系。



建立景观眺望点

建立由眺望点、俯瞰点以及多条观山、观城视廊构成的山水景观眺望系统。





07 | 推进国土 综合整治与修复

7.1 农业空间综合整治与修复

7.2 生态空间综合整治与修复

7.3 城乡空间综合整治与修复



7.1 农业空间综合整治与修复

高标准农田建设工程

巩固已建高标准农田，通过土地平整、灌溉与排水、田间道路、农田防护与生态环境保护以及其他整治工程持续推进高标准农田建设，逐步把永久基本农田全部建成高标准农田。

耕地垦造和补充工程

按照“宜建则建、宜耕则耕、宜林则林”的原则，合理确定垦造耕地范围。通过土地整治和高标准农田建设，大力挖掘低效农用地，增加有效耕地面积，促进耕地布局的集中连片。

耕地质量提升工程

充分尊重农户意愿，优先在永久基本农田保护区和整备区等水源有保障、地势平缓、地形条件良好的区域内有序推进“旱地改水田”项目，保障项目占用水田的补充资源。





7.2 生态空间综合整治与修复

水系生态修复

推进河流综合治理，进行清淤疏通、水系连通、河道清障、岸坡整治、水源涵养与水土保持、河湖管护、防污控污、景观人文等措施，保障河湖骨干防洪安全，提升西苕溪水系品质，推进美丽河湖创建。



森林生态修复

通过优选造林树种，加快疏林地、迹地等营林建设，逐步提高森林蓄积量和林分质量，增强森林的稳定性及系统调节能力。重点实施林分调整、珍贵树种营造以及森林彩化工程，提高森林生态系统的结构稳定性。





7.3 城乡空间综合整治与修复

低效工业用地整治盘活



加快推动低效工业用地腾退疏解，引导城镇开发边界外低效工业用地向产业园区集聚。推动存量工业用地有机更新，全面提升土地利用效率，以点带面全面推进产业转型升级。

乡驻地有机更新



加快推进乡驻地有机更新，全面推进驻地乡村集中区改造提升、街道环境整治及低效工业用地转型升级等工程，优化驻地布局，完善功能，保障民生福利，提升环境品质。

乡村空间综合整治与修复



加快开展农村闲置土地整理及盘活利用，按照拆除重建、梳理式改造、拆整结合、立地新建等方式利用农村废弃闲置土地。引导农村建设用地复垦集聚，对空闲低效的农村建设用地依据用地需求及时进行复垦或盘活，优化农村建设用地布局。



08 | 规划传导与实施

8.1 加强规划实施传导

8.2 制定近期实施计划

8.3 明确规划实施保障措施



8.1 加强规划实施传导



8.2 制定近期实施计划



明确近期实施目标



明确重点工程项目

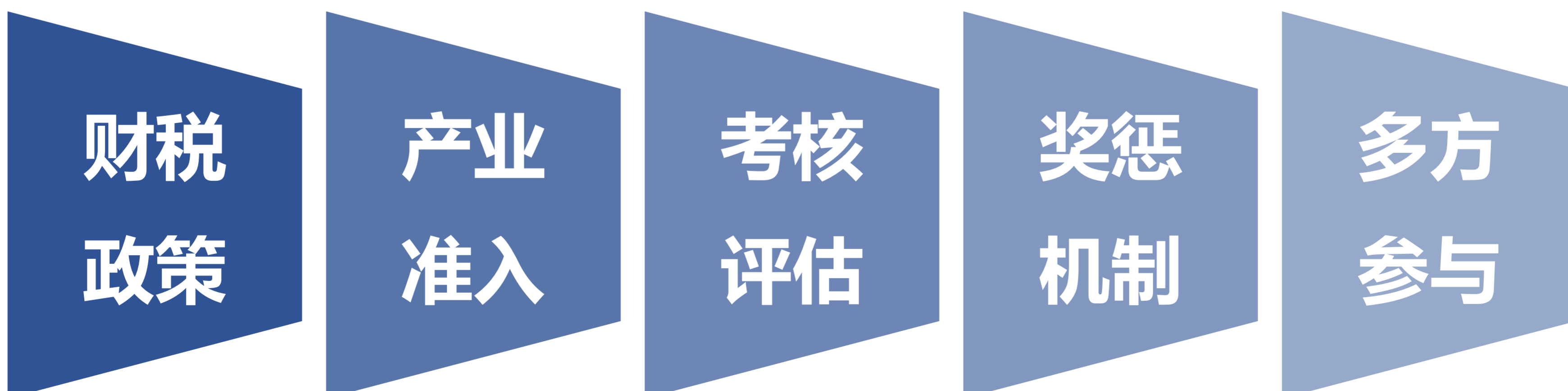


制定规划实施清单



明确监管奖惩措施

8.3 明确规划实施保障措施



白茶之乡

共美 共富 共治

一片葉子
富了一方百姓