

# 安吉县人民政府办公室文件

安政办发〔2022〕9号

---

## 安吉县人民政府办公室关于印发安吉县 商贸业高质量发展“十四五”规划的通知

各乡镇人民政府（街道办），县政府各部门，县直各单位：

《安吉县商贸业高质量发展“十四五”规划》已经县政府同意，现印发给你们，请认真组织实施。

安吉县人民政府办公室

2022年1月19日

# 安吉县商贸业高质量发展“十四五”规划

大力发展商贸业是安吉县经济发展迈入新时代、实现高质量发展的必然要求，也是增进民生福祉、满足人民日益增长美好生活需要的重要举措。为积极融入“双循环”新发展格局，加快擘画共同富裕示范区新篇章，深入贯彻“绿水青山就是金山银山”发展理念，拓展生态资源价值转化通道，以绿色生产和绿色消费推动绿色发展，根据《安吉县国民经济和社会发展的第十四个五年规划和二〇三五远景目标纲要》、《安吉县国土空间总体规划（2021-2035年）》、《安吉县现代服务业发展“十四五”规划》、《安吉县旅游业发展“十四五”规划》、《安吉县综合交通运输发展“十四五”规划》等相关规划，特编制《安吉县商贸业高质量发展“十四五”规划》（以下简称本规划）。本规划是指导安吉县未来五年商贸业发展的蓝图，是政府用以加强行业监管、提供公共服务、有效调节经济、着力改善民生的重要依据，规划期限为2021-2025年。

## 一、现状评估

“十三五”期间，安吉县深入贯彻“绿水青山就是金山银山”理念，在国际国内形势深刻复杂变化特别是新冠肺炎疫情的大环境下，经济社会持续向上向好，商贸流通业总体保持良好增长势头，为“十四五”商贸业发展奠定了坚实基础。

**（一）商贸经济总量不断提升。**“十三五”期间，居民消费

保持较快增长势头，社会消费品零售总额由 2015 年的 123.9 亿元增长到 2020 年的 195.6 亿元（按现行价计算，下同），年均增速 9.6%，高于全县 GDP 年均增速 1.7 个百分点，其中批发业、住宿业、餐饮业处于高速发展阶段，年均增速 15% 以上。电商经济迅速崛起，2020 年网络零售额达 145.1 亿元，其中跨境电商呈现高速增长态势。现代物流引领示范，2020 年安吉港内河集装箱吞吐量达到 33 万标箱，占全市内河集装箱吞吐量近 60%。商贸企业加速汇集，限上批零住餐企业分别增加 6 家、32 家、5 家、14 家，商贸发展后劲持续增强。从各项统计数据上来看，安吉县较好地完成了“十三五”规划确定的各项目标任务。



**（二）商贸新业态不断涌现。**“十三五”期间，安吉县积极探索发展零售新业态、新模式，加强线上与线下、商品与服务、企业与行业深度融合。电子商务快速发展，入围“中国淘宝镇”6 个、“中国淘宝村”25 个，淘宝村（镇）总数均位列全

市第一，2019年入选国家电子商务进农村综合示范县（湖州市唯一、浙江省总分第一）。直播电商迅速崛起，打造4大直播电商基地、15个电商公共直播间开展直播带货活动，举办县长直播带货、“湖交会”安吉分会、浙造好物·安心吉购等大型直播带货活动。数字服务领域持续发力，打造“网上菜场”行业标杆佳源智慧化农贸市场；建设“网上超市”新样板，游视界平台入驻企业近500家；区域性本地生活服务平台“爱安吉APP”日活跃用户达5万以上；实现大型商超数字化升级，浙北购物中心实现刷脸支付、智慧化停车；推动乡村旅游、经营、基层治理集成应用，农家乐“一户一码”、农产品“一物一码”，实现旅游人群实时在线消费。

**（三）城乡商贸环境持续升级。**“十三五”期间，中心城区商贸环境持续改善，各类商贸设施不断完善。安吉农副产品综合批发市场、安吉钢材市场相继投入使用，已经形成3大类、13个专业市场的完备市场体系，建成佳源广场、恒隆府等大型商业综合体，商业环境品质逐步提升。建成并投入使用安吉上港国际物流园、中国物流园（安吉）及安吉宏宇物流园3家物流园，物流服务水平明显提升。孝丰镇新建南门商业中心、特色商业老街、农贸市场，商业氛围更加浓厚。梅溪镇拥有省际承接产业转移示范区内最优越的内河港口资源和唯一的物流专业园，公铁水联运优势明显，美丽乡村创建基本实现全覆盖，旅游配套设施齐全，消费环境持续向好，旅游消费潜力巨大。

借力小城镇环境综合整治工作、乡村振兴战略等，其他乡镇商业街区、农贸市场等商业集聚地块面貌焕然一新，商贸流通活动进一步规范化。

**（四）商贸营商环境持续优化。**“十三五”期间，持续优化企业服务，出台《安吉县稳外贸攻坚行动走访企业工作方案》、《外商投资信息报告办法》等文件，主动入企送服务、送政策、送帮扶。加快推进“最多跑一次”改革，积极配合推进“一窗受理”改革事项，完成多项业务事项办理、要点流程梳理，开通网上办及掌上办功能，简化对外贸易经营者申请、变更备案登记纸质版材料。多项改革取得突破，高水平建设新时代浙江（安吉）县域践行“两山”理念综合改革创新试验区，入选省级文旅消费试点城市、数字生活新服务样板县，余村“两山”景区入选省首批未来景区改革试点，安吉上港入选省物流新业态新模式发展试点，在文旅休闲、现代物流等领域形成了一批可复制、可推广的试点经验。

**表 1-1 “十三五”安吉县商贸业主要指标完成情况表**

序号	指标名称	2015年基准值	“十三五”规划目标		2020年		完成情况
			目标值	年均增长(提高)	实际值	年均增长(提高)	
1	服务业增加值占GDP比重(%)	45.2	50以上	--	49.8	--	基本完成
2	社会消费品零售总额(亿元)	123.9	204.0	10.0%	195.6	9.6%	未完成
3	限上批发业销售额(亿元)	28.24	--	--	55.0	14.26	--
4	限上零售业销售额(亿元)	25.6	--	--	35.8	6.94	--

序号	指标名称	2015年基准值	“十三五”规划目标		2020年		完成情况
			目标值	年均增长(提高)	实际值	年均增长(提高)	
5	限上住宿业营业额(亿元)	2.14	--	--	4.2	14.4	--
6	限上餐饮业营业额(亿元)	2.55	--	--	3.4	5.9	--
7	网络零售额(亿元)	45.64	--	--	145.13	26.0	--
8	对外贸易总额(含服务贸易,亿美元)	26.2	34.0	5.5%	48	11.2%	已完成
9	实际到位外资(亿美元)	[6.9]	[7.5]	--	[10]	--	已完成

注：1. “[ ]”表示累计完成；2. 以上数据主要来源于历年统计年鉴和《安吉县国民经济和社会发展第十四个五年规划和二〇三五年远景目标纲要》等文件。

在取得长足进步的同时，安吉县商贸业也面临着一些问题和不足：

**一是商贸供给与消费需求不匹配。**根据第七次全国人口普查58.6万常住人口测算，安吉县相对合理的大型零售商业面积总量应为46.9万平方米左右，但目前10个大型商业综合体的总面积已突破60万平方米，可见一般商贸设施供给存在过剩现象，需要结合城市更新盘活过剩的商业地产。同时目前商贸业主要服务于本地常住居民，而据《安吉县国土空间总体规划（2021-2035年）》预测，至2025年安吉县常住人口为65万人左右，人口总量增长有限，可见仅依靠本地常住人口推动商贸业跨越式发展难度较大，需要创新商贸业发展思路。

**二是三大特色产业规模与平台等级不匹配。**茶业、椅业、竹业是安吉三大特色产业，安吉白茶品牌价值40.92亿，椅业产业占国内市场的1/3、占全国椅业出口量的1/2，竹产业产值

占据全国 8.6%。但相比较之下，作为三大特色产业发展重要载体的白茶城、转椅市场、竹贸城发展堪忧，亟需重新确立发展思路，并以此为突破口加快三大特色产业转型发展。

**三是城镇商贸发展与美丽乡村建设不匹配。**做为浙江曾经的贫困县，安吉发展起步在乡村、成名在乡村，美丽乡村的兴起极大地推动了全县的经济发展，但随着乡村建设水平的提升，城镇对乡村人口的吸引力正在逐渐变弱，第七次全国人口普查显示，与第六次全国人口普查相比，安吉城镇人口增加 133626 人，乡村人口仅下降 13769 人。而商贸业快速发展主要依靠人口数量尤其是城镇人口数量的增长，对安吉县而言，美丽乡村建设和城镇商贸发展两者存在矛盾，需要创新商贸业发展思路。

**四是传统业态短板与高端商贸需求不匹配。**根据第七次全国人口普查数据，安吉县每 10 万人中拥有大学（指大专及以上）文化程度约 1.2 万人，相比第六次全国人口普查高学历人口增幅达到 127%，高学历带来了更加旺盛的品质化、特色化消费需求。但目前安吉商业主要以“批发市场+沿街店铺”传统模式为主导，“商业综合体+特色化街区”尚未形成主流。同时高端商贸设施供给不足，缺乏服务于高消费人群的高端商业项目，既导致大量本地高端购物人群流向杭州或其他特大城市，又不能对外来高端商务游客产生足够吸引力，从而加剧了本地商业活力不足等问题。除此之外，产业结构中传统行业占比较高，商贸业发展存在一定的数字短板、流通体系短板和品质短板，以

数字服务、新零售等为代表的新业态新模式有待加强。

**五是商贸发展要求与商贸发展环境不匹配。**支持商贸业发展的财政引导资金规模偏小且分散，涉及职能部门较多，较难集中有限资源力量突破发展。部门间协调推进体制机制存在不顺畅等问题，亟需建立各尽其责、有效配合、协作顺畅的工作机制。营商环境有待进一步优化，服务企业意识需要进一步强化。

## 二、发展趋势

当前“世界处于百年未有之大变局”，全球宏观形势加速调整，世界政治格局、全球化进程、科技与产业发展等面临前所未有的大变革，商贸业提质增效发展明显提速。“十四五”时期开放融合、创新驱动、以人为本、绿色发展等将成为新的趋势和特征，在此背景下，做强做优商贸业，可以有效引导生产、扩大消费，为安吉在新一轮区域竞争中抢占先机提供重要支撑。

**（一）“双循环”新发展格局加速构建，长三角一体化发展深入推进，为安吉开拓新市场带来机遇。**展望“十四五”，我国将以新发展理念为引领，逐步形成国内大循环为主体、国内国际双循环相互促进的新发展格局，加快实现经济高质量发展。在此背景下，对于外贸发展一直名列湖州第一、省内前列的安吉而言，内外贸一体化发展的潜力更大。长三角一体化发展战略深入推进，超大规模市场优势和内需潜力将会被充分激发，凭借区位、生态、旅游、健康等领域特色优势，安吉有望深度

参与共建长三角统一大市场，引进优质商贸资源，增强商贸领域合作与交流，进一步扩大高质量商贸业供给。

**（二）数字经济引领效益提升，商贸新领域、新业态、新模式层出不穷，为安吉培育新动能带来机遇。**展望“十四五”，随着新一轮科技革命和产业变革加速推进，数字经济“一号工程”2.0版深入实施，物联网、大数据、云计算、人工智能等现代信息技术的广泛应用，平台经济、分享经济、体验经济、创意经济日益活跃，将推动商贸业新领域、新业态、新模式不断涌现。对于安吉而言，必须要顺应商贸业发展趋势，积极拥抱数字化发展浪潮，催生更多新领域、新业态、新模式，推动商贸业迈上新台阶。

**（三）本地居民和外地游客对美好生活的向往将推动消费需求持续迭代升级，为安吉激发新活力带来机遇。**一方面，2020年安吉人均GDP已达8.3万元，接近中等发达国家水平，消费需求与消费能力结构性升级趋势更加明显，对服务品牌化、便捷度、体验感的要求持续升级，消费需求的高端化、个性化、定制化特征日益明显。另一方面，以人为本更显价值，打造“十五分钟便民服务生活圈”成为普遍共识，便利店、农贸市场、大型超市等设施均等化布局已成为地方政府利民惠民的重要抓手。同时，巨量的旅游消费人次存在着极大的商贸转化潜力，亟需提供符合旅游人口高质、特色的消费品和消费空间，从而做大做强本地商贸业，补齐本地常住人口消费能力不足的短板。

**（四）新时代“绿水青山就是金山银山”综合改革创新试验区、共同富裕示范区建设首批试点单位全面推进，为安吉引领绿色新消费带来机遇。**“绿水青山就是金山银山”是习近平新时代中国特色社会主义思想的重要组成部分之一，安吉作为“绿水青山就是金山银山”理念的发源地，需要落实习近平总书记时隔15年再次亲临安吉“再接再厉、顺势而为、乘胜前进”的新指示，大力建设新时代“绿水青山就是金山银山”综合改革创新试验区，在绿水青山间擘画共同富裕新篇章，坚定“生态立县”首位战略，担当绿色发展的先锋标兵，促进绿色生产，引导绿色消费，加快绿色流通，将“绿水青山就是金山银山”推向新阶段，为习近平新时代中国特色社会主义思想理论的深化增彩添色，打造“绿水青山就是金山银山”全国甚至全球实践示范和样板。力争探索出一条高质量发展、竞争力提升、现代化先行与全县人民共同富裕相互促进、螺旋式上升的特色化共同富裕之路，为全省共同富裕示范区建设作出安吉贡献。

在把握机遇的同时，也要正视我县商贸业发展面临的主要挑战：一是全球宏观环境不确定性增加，面临应对复杂多变经济形势的挑战。逆全球化思潮抬头，保护主义、单边主义上升，全球市场风险挑战增大。同时受疫情影响全球供应链面临重整，对于流动性更强的外贸行业保链、补链、强链任务更加艰巨。二是长三角一体化加速推进，面临区域竞争趋紧的挑战。便捷的交通体系既加快了外来旅游者的导入，又导致了高端购物消

费的外流，大城市的“虹吸”效应正在加大，调研发现杭州已成为安吉高端消费的主要承载地。周边区（市）县发展模式较为类似，存在同质化竞争等问题。三是各类要素保障不足，面临要素制约增多的挑战。推动商贸业高质量发展需要思路创新、模式创新、业态创新，人才是第一要素，但目前来看，安吉县实用型人才相对较多，战略型、引领型人才相对缺乏，除此之外，土地、政策、资金等保障要素相对缺乏。

### 三、总体要求

#### （一）指导思想。

以习近平新时代中国特色社会主义思想为指导，全面贯彻党的十九大和十九届三中、四中、五中全会和习近平总书记视察安吉重要讲话精神，紧扣新时代浙江（安吉）县域践行“绿水青山就是金山银山”理念综合改革创新试验区建设，以新发展理念和新发展格局为统领，以高质量发展为主线，以改革创新为根本动力，忠实践行“八八战略”，主动融入长三角一体化发展格局，加快构建“3534”安吉县商贸业高质量发展体系，不断满足人民日益增长的美好生活需要，形成商贸业发展的“安吉模式”，为争当社会主义现代化先行示范县提供有力支撑。

#### （二）发展原则。

**坚持创新驱动，融合发展。**始终将创新作为引领发展的第一动力，推动新业态发展、新热点培育、新技术应用、新领域拓展，增强发展新动能。

**坚持市场导向，品牌引领。**提高商贸供给对市场需求的适应性和灵活性，满足多层次多样化商贸需求，提升现有服务质量，开发新型服务，塑造区域服务品牌，完善服务标准，树立商贸品牌意识，不断增强商贸业核心竞争力。

**坚持彰显特色，重点突破。**立足安吉实际，突出地方特色，发挥比较优势，聚焦供需矛盾突出领域和薄弱环节集中发力。大力挖掘外来游客的消费潜力，推动本地商贸环境品质升级。

**坚持深化改革，扩大开放。**全面深化商贸领域改革，加快制度创新和推广复制，营造最优营商环境，破解商贸业高质量发展体制机制障碍，最大限度激发发展活力和潜力，增创商贸领域开放发展新优势，拓展商贸业发展新空间。

**坚持区域联动、协同发展。**实施全面融入长三角一体化发展首位战略，深度融入杭州都市圈经济体系建设，推动与浙江湖州、安徽宣城各区（市、县）联动协同，提高商贸业优势互补、协同发展水平。

### **（三）功能定位。**

**打造绿色消费新高地。**依托“两山”理论发源地、“两山”理论实践创新基地、跨境电商综试区、共同富裕示范区建设首批试点单位等政策红利，充分发挥绿水青山环境优势、地理区位优势和投资环境优势，拓展绿色消费场景，发展面向滑雪滑草、乡村美食、农业观光、医疗康养等场景的休闲经济产业，不断拓宽生态资产增值的转化通道，提升绿色文旅项目品质，

推行绿色生活方式，营造安全放心消费环境，打造绿色消费新高地。

**创建新型商贸示范区。**立足杭州后花园，瞄准长三角广大区域腹地，利用旅游人次数量优势，推动商贸业与文化产业、旅游产业深度对接，大力发展购物经济，引进一批文旅商业综合体、进口商品购物店、工厂店等高品质商贸项目；深化建设浙江“共同富裕示范区”，打响“日游乡村、夜游城区”口号，积极打造夜游、夜秀、夜演、夜市、夜食五大夜间经济，形成媲美乡村品质的城区消费环境；高品质营造城区消费空间，引导安吉白茶、竹、餐饮等高端企业集聚发展，打造集休闲、体验、购物的特色化高档街区，建设“全域美丽典范区”。

**培育特色商品集散地。**依托安吉白茶、竹、转椅、建材等产业基地和专业市场优势，通过搭建区域特色平台、拓展特色网销渠道，提升规模效应和品牌效应，形成辐射浙徽两省边界地区的特色商品集散地。以竹产业振兴为方向，以“小竹子，大产业”的发展思路，建设高质量的竹子良种生产基地，发展高值化的竹加工企业，开发高效益的竹产品市场，打造高品质的竹文旅景区，建立高水平的科技创新平台等，探索一条产业发展引领、笋竹加工转型、三产融合提升、科技助推示范和品牌产品打造的产业示范和品牌产品打造的产业发展道路。

#### **（四）发展目标。**

“十四五”期间，加快构建“3534”安吉县商贸业高质量

发展体系，即以服务外地游客、产业发展、本地居民为 3 大基本方向，大力挖掘 3500 万游客人次的消费潜力，营造 5 大消费新场景；奋力支撑 1000 亿产业发展的商贸需要，以特色化、品质化、多元化、数字化为导向，加快存量更新，提升建设白茶城、转椅市场、竹贸城 3 大商贸新平台；全力满足 60 万常住居民的商业需求，打造商业综合体、专业市场、农贸市场、邻里中心 4 大商业新载体，加快供给满足中产阶层消费需求的新型商贸设施，形成“一主三副多点”、“一核四心六圈”的高品质商贸业网络体系格局。争取“十四五”期末将安吉县建设成为布局合理、业态新颖和特色突出的绿色消费新高地、新型商贸示范区、特色商品集散地。

**1. 商贸规模持续扩大。**到 2025 年，全县社会消费品零售总额达到 287.4 亿元，年均增长 8%以上。网络零售额 290 亿元以上，进出口总额占省份额保持基本稳定。限上批零住餐企业数量达到 300 家左右。

**2. 商贸设施不断完善。**到 2025 年，对接国土空间规划，新增 4-6 个商业生活圈，提升建设 3-4 个新型专业市场，新建 3 个乡镇农贸市场，配建 6 个城区农贸市场，新建农贸市场可与邻里中心、大型超市、生鲜超市配建，原则上不单独供地。农贸市场 10 分钟覆盖率接近 90%，农贸市场符合标准化建设要求达到 100%。“十四五”期间重点优化昌硕街道、递铺街道、孝丰镇、梅溪镇商贸消费环境，争取建设 2 个省级商贸特色镇。

**3. 新型业态蓬勃发展。** 文旅休闲、酒店民宿、农家乐、旅游购物、农产品交易等取得较大发展，新增 1-2 家文旅商业综合体，形成 4 条特色商业街区，省级高品质步行街 1 条，未来民宿 50 家，智慧商圈 1 个，智慧景区 4 家。电子商务普及率明显提高，所有新建专业市场均建立网上交易平台，95%以上规上工业企业运用电子商务平台。物流行业的信息化水平明显提升，管理信息系统及互联网应用得到普及。

**4. 营商环境持续优化。** 交通体系不断完善，形成内外要素流通大通道。城乡环境日益优化，营商环境支撑有力，民间资本投资活跃，进一步激发城乡消费活力。城乡市场统计监测体系不断完善，进一步健全流通业监管体系、信用体系、行业标准，消费安全管理和商品质量安全运行管理水平显著提高。

**专栏 1：“十四五”安吉县常住人口、旅游人次、大型零售商业规模预测**

- **常住人口规模预测：**结合第七次全国人口普查数据和《安吉县国土空间总体规划（2021-2035 年）》规划数据，预测“十四五”期间安吉县常住人口增长率为 2.3%左右，至 2025 年底常住人口为 65 万人左右。
- **旅游人次规模预测：**《安吉县旅游业发展“十四五”规划》预测“十四五”期末，全县旅游接待人次达到 3500 万人次。
- **大型零售商业规模预测：**规划至 2025 年，按照相关规范以及一般经验，安吉县常住人口人均大型商业综合体指标为 1 平方米/人，常住人口 65 万人左右，大型商业综合体总量规模合理指标为 65 万方左右，结合现状大型零售商业面积 60 万方左右的现状，可增建 1-2 个商业综合体服务于常住居民，同时建议加强对现有商业综合体的优化调整。

表 3-1 安吉县商贸业“十四五”发展指标表

序号	指标名称	2020 年	2025 年	指标来源及备注
1	社会消费品零售总额（亿元）	195.62	287.4	《数字生活新服务行动实施方案》 年均增长 8%
2	限上批发业销售额（亿元）	55.0	80.8	年均增长 10%
3	限上零售业销售额（亿元）	35.8	52.6	年均增长 8%
4	限上住宿业营业额（亿元）	4.2	5.6	年均增长 6%
5	限上餐饮业营业额（亿元）	3.4	4.25	年均增长 5%
6	网络零售额（亿元）	145.1	290	《安吉县现代服务业发展“十四五”规划》
7	城市商业综合体数量（个）	10	增加 1-2	加快“景商融合”，视具体情况增加 1-2 个特色商业综合体
8	商业生活圈（个）	0	4-6	按照 15 分钟社区生活圈进行规划布局
9	乡镇农贸市场（个）	13	16	新增山川乡、溪龙乡、上墅乡三个农贸市场
10	城区农贸市场（个）	13	19	按照 10 分钟社区生活圈进行规划布局
11	专业市场（个）	13	13	取消新天地、竹业城，新增石材交易 市场、再生物资回收利用市场
12	智慧商圈（个）	0	1	《数字生活新服务行动实施方案》
13	智慧景区（个）	0	4	《数字生活新服务行动实施方案》
14	特色商业街区（条）	0	4	芜园路、孝丰南门老街、天荒坪中路、 递铺港 4 条特色商业街区
15	未来民宿（个）	0	50	《安吉县旅游业发展“十四五”规划》
16	省级高品质步行街（条）	0	1	《数字生活新服务行动实施方案》
17	省级现代商贸特色镇（个）	0	2	《数字生活新服务行动实施方案》
18	限上批零住餐企业数量（家）	208	300	《安吉县现代服务业发展“十四五”规划》

注：10 分钟与 15 分钟社区生活圈标准来源于《浙江省美丽城镇生活圈配置导则（试行）》。

## （五）空间体系。

### 1. 县域格局：一主三副多点

按照“功能集聚发展、城乡统筹互动”原则，结合各乡镇产业特色、消费市场和空间发展导向，安吉县域规划构建“一主三副多点”商贸业发展格局，引导商贸流通功能合理布局。中心城区作为商贸主中心，孝丰镇、梅溪镇、天子湖镇作为商贸副中心，带动周边乡镇发展，其余各乡镇结合现状差异化完善各自商贸功能。

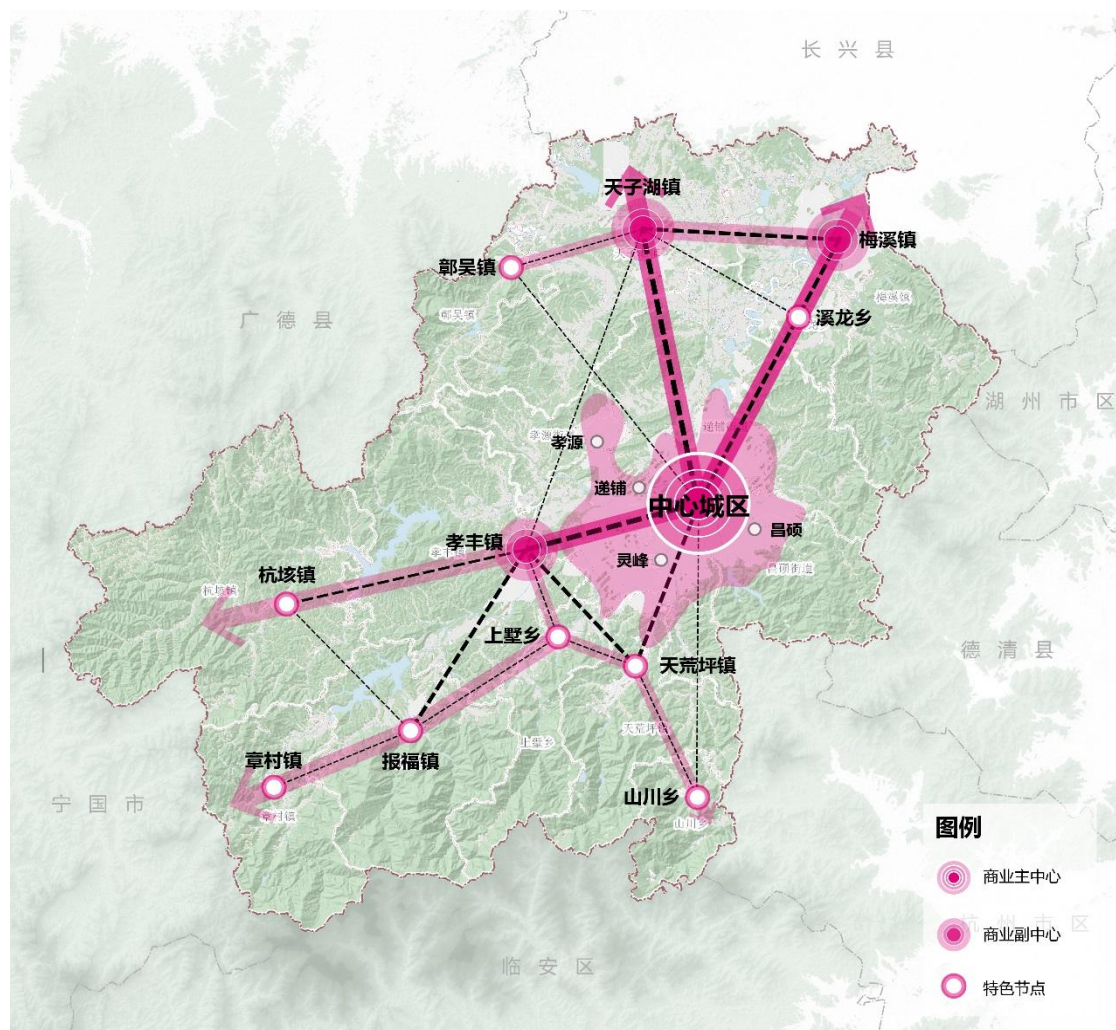


图 3-1 安吉县县域商贸体系布局图

### **(1) 一个商贸主中心：安吉中心城区**

基于中心城区整体发展格局，对接国土空间总体规划方案，充分考虑商业载体布点、人口集聚、交通环境建设以及城市片区提升改造等各方面因素，总体上构筑“县级商业极核-片区商业中心-便民生活服务圈”三个层次的县城商贸空间格局体系。

### **(2) 三个商贸副中心：孝丰镇、梅溪镇、天子湖镇**

建设孝丰镇、梅溪镇和天子湖镇三大商贸副中心。孝丰镇作为集绿色产业、休闲旅游、现代商贸于一体的综合型城镇，现状商业基础较好，围绕递孝一体化发展战略，主要提升现有南门商业中心等商业综合体及南门老街等综合性商业街，加快专业市场建设。梅溪镇发挥省级小城市培育试点镇及临港优势，建设区域性内河临港物流中心、西苕溪旅游航道和游运码头，打造苕溪水乡农旅精品带，发展商业综合体、文化创意等城市经济业态，培育休闲度假产业。天子湖镇作为长三角产业合作区核心区的重要组成部分，依托省级产业示范区和高铁站带动效应，结合现状人口基数，规划建设集购物、餐饮、娱乐等功能于一体的商业综合体，加快高铁新城和天子湖商业广场建设，提升高禹、良朋等农贸市场环境品质，形成安吉北部城镇形象展示新窗口。

### **(3) 多个商贸特色节点**

结合各镇现状发展基础，强化各镇优势和特色，差异化发展各镇特色商贸业，加强乡镇商贸业发展。在完善居民日常消

费的基础上，进一步整合文化、旅游、乡村农业资源，结合旅游景区建设和旅游配套设施建设，重点引导文旅商业综合体、综合旅游集散中心、休闲度假酒店、民宿、农家乐等商业设施建设，积极引入多元化、主题化的特色商业服务网点。结合景区特色和当地民俗文化，培育主题性的旅游节庆活动，增强旅游商品吸引力，促进文旅商贸发展。深化全县供销系统改革，发展壮大合作经济，提升为农服务能力，助力乡村振兴，加快社有企业改革发展。

#### 专栏 2：“十四五”安吉县各乡镇商贸业态引导

- **鄣吴镇：**安吉西北门户，青山文化带特色节点城镇，重点突出“竹文化”“昌硕文化”特色优势，集文化创意、休闲度假于一体的文化旅游特色镇，打造鄣吴归仁里老街和吴昌硕文化艺术综合体，发展与安徽广德地区的边贸。
- **溪龙乡：**中国白茶之乡，以安吉白茶产业为核心，打造一二三产融合发展的农旅型特色镇，提升青叶市场，建设白茶小镇、茶创街区、白茶商业街等特色文旅街区。
- **杭垓镇：**县域西部中心城镇，以竹木产品加工和生态旅游为主导的综合型城镇，打造杭垓集镇电商一条街。
- **章村镇：**以休闲度假和特色民俗旅游为主导的山水旅游特色镇，对章村镇商业中心街区进行提质建设，大力推进民宿建设。
- **报福镇：**以高山峡谷、康养旅居为主导的山水旅游特色镇，旅游人口多，进行兴福路、汤口路等商业街提质建设，大力推进民宿建设。
- **上墅乡：**集乡村文旅休闲、特色农业于一体的山水旅游特色镇，加强蔬果市场和农贸市场建设。
- **天荒坪镇：**两山理念诞生地，“重要窗口”的乡镇样板，县域南部中心城镇，加强余村商业街等特色商业街建设，大力推进民宿建设。
- **山川乡：**县域东南门户，省级旅游度假区、以运动拓展、康养度假为主导的山水旅游特色镇，打造山川村盛家堂特色商业街，大力推进民宿建设。

## 2. 县城格局：一核四心六圈

**一核（县级商业极核）：**即九州昌硕现代商业中心，位于主城区中心位置，包含浙北大厦和九州昌硕广场等商业综合体，以天荒坪中路为发展轴线，引导提升商业层级，复合新零售等新兴业态，形成区域性的商业中心。

**四心（片区商业中心）：**按照国土空间总体规划要求，打造四个新中心，即银湾商业中心（智造城）、美颂商业中心（休闲城）、教科文新区商业中心（教育城）、西苕湖商业中心（未来城）。

**六圈（商业生活圈）：**打造6个“15分钟（1000米）商业生活圈”。以便民利民服务为原则，结合居住片区进行商业布局，着力提升社区商业配套服务质量与水平，满足居民日常生活消费需求。商业生活圈分为以下三种类型：（1）现状类商业生活圈，各类商业设施相对完备的商贸空间单元，规划建议以现有商业综合体或大中型农贸市场为核心，配以连锁便利店、专业店、专卖店、便民服务网点等设施，与社区底商共同形成社区商业设施体系。（2）规划类商业生活圈，商业设施配套相对不足的商贸空间单元，规划建议采用社区购物中心商业模式，推动社区商业集中布局，鼓励设置邻里中心，布置复合型农贸市场、大中型超市等功能。（3）预控类商业生活圈，国土空间规划中远期重点建设但现状基本未建的商贸空间单元，规划建议结合城区空间拓展需求，采用邻里中心商业模式，预留交通便

利的地块规划形成集购物、餐饮、休闲娱乐于一体的复合型邻里中心。

### 专栏 3：“十四五”安吉县城“一核四心六圈”商贸业态引导

#### ■ 一核（县级商业极核）

##### 九州昌硕现代商业中心

——天荒坪中路、递铺港、云鸿东路、胜利东路围合区域，辐射全县，定位为县级商业极核。依托现状九州昌硕广场、浙北购物中心、1958 商业街等形成展现安吉经济实力与特色品质的商业中心，主要发展综合性城市商业购物、高端酒店、特色商业街区等商贸功能，至 2025 年，主要任务是加快现有商业消费空间提升，不建议新增大型商业设施。加快夜间灯光改造，打造高端夜间经济圈。现状商业建筑面积约为 20 万 M<sup>2</sup>，国土空间规划商业建筑面积约为 100 万 M<sup>2</sup>，“十四五”商业建筑面积控制为 20 万 M<sup>2</sup>。

#### ■ 四心（片区商业中心）

##### （1）银湾商业中心（现状）

——银湾农贸市场周边，辐射城北居住区，定位为智造城中心。依托银湾农贸市场等，打造服务城北工业发展的商业中心，配建大型超市，发展零售业。现状商业建筑面积约为 1 万 M<sup>2</sup>，国土空间规划商业建筑面积约为 10 万 M<sup>2</sup>，“十四五”商业建筑面积控制为 3 万 M<sup>2</sup>。

##### （2）美颂商业中心（预控）

——美颂菜市场周边，辐射丰食溪-下郎居住区，定位休闲城中心。按照国土空间规划，预控美颂商业圈，服务于灵峰街道中高端购物需求，可发展奥特莱斯、保税店等服务于外地游客的特色商业。现状商业建筑面积约为 1 万 M<sup>2</sup>，国土空间规划商业建筑面积约为 60 万 M<sup>2</sup>，“十四五”商业建筑面积控制为 5 万 M<sup>2</sup>。

##### （3）教科文新区商业中心（规划）

——浙江科技学院安吉校区以北，辐射孝源街道，定位教育城中心。服务于高校、工厂企业以及本地搬迁居民，重点布局商业综合体、大中型超市、休闲娱乐、餐饮住宿等业态，兼具夜市街区功能。加快夜间灯光改造，打造夜间经济圈。现状基本无大型商业用地，国土空间规划商业建筑面积约为 80 万 M<sup>2</sup>，“十四五”商业建筑面积控制为 5 万 M<sup>2</sup>。

##### （4）西苕湖商业中心（预控）

——西苕湖周边，辐射双河-万亩居住区，定位未来城中心。按照国土空间规划，预控西苕湖商业圈，形成未来高端商业中心，可发展商业综合体、大型超市等业态。现状基本无大型商业用地，国土空间规划商业建筑面积约为 60 万 M<sup>2</sup>，“十四五”商业建筑面积控制为 1 万 M<sup>2</sup>。

## ■ 六圈（商业生活圈）

### （1）雾山寺商业生活圈（现状）

——雾山寺农贸市场周边，辐射王母山以北半岛区域，定位居住配套。依托佳源广场、雾山寺农贸市场等，加强大型超市建设，形成支撑半岛发展的商业中心。现状商业建筑面积约为10万M<sup>2</sup>，国土空间规划商业建筑面积约为10万M<sup>2</sup>，“十四五”商业建筑面积控制为10万M<sup>2</sup>。

### （2）三里亭商业生活圈（现状）

——灵峰南路以西、浦源大道以南，辐射灵峰居住区，定位居住配套。依托三里亭商贸城、二手车交易市场等形成城西重要商圈，主要发展大型超市、农贸市场、家居广场、二手市场等商贸设施，规划建议“十四五”期间不新增商贸设施，加快现有设施提质升级。现状商业建筑面积约为1.5万M<sup>2</sup>，国土空间规划商业建筑面积约为10万M<sup>2</sup>，“十四五”商业建筑面积控制为1.5万M<sup>2</sup>。

### （3）凤凰广场商业生活圈（现状）

——凤凰中心广场周边，辐射玉磬-天使乐园居住区，定位居住配套。结合凤凰中心广场设置，形成服务于城东的主要商业中心，重点布局农贸市场、中型超市等设施。现状商业建筑面积约为5万M<sup>2</sup>，国土空间规划商业建筑面积约为15万M<sup>2</sup>，“十四五”商业建筑面积控制为5万M<sup>2</sup>。

### （4）塘浦工业园商业生活圈（预控）

——东浜社区南部，服务于塘浦工业园区周边居民以及竹贸城、白茶城区域的消费需求，定位工业配套。重点布局农贸市场、中型超市等设施。现状基本无大型商业用地，国土空间规划商业建筑面积约为10万M<sup>2</sup>，“十四五”商业建筑面积控制为1万M<sup>2</sup>。

### （5）竹博园商业生活圈（预控）

——竹博园周边，辐射灵峰度假区居住区，定位景区配套。按照国土空间规划，预控竹博园商业圈，服务于城区最南区域，满足社区基本商贸服务需求。现状基本无商业用地，国土空间规划商业建筑面积约为10万M<sup>2</sup>，“十四五”商业建筑面积控制为3万M<sup>2</sup>。

### （6）铜山桥商业生活圈（预控）

——递铺港与浒溪交汇处，辐射铜山桥居住区，定位产业配套。按照国土空间规划，预控铜山桥商业圈，服务于铜山港以北区域，满足社区基本商贸服务需求。现状基本无大型商业用地，国土空间规划商业建筑面积约为10万M<sup>2</sup>，“十四五”商业建筑面积控制为1万M<sup>2</sup>。

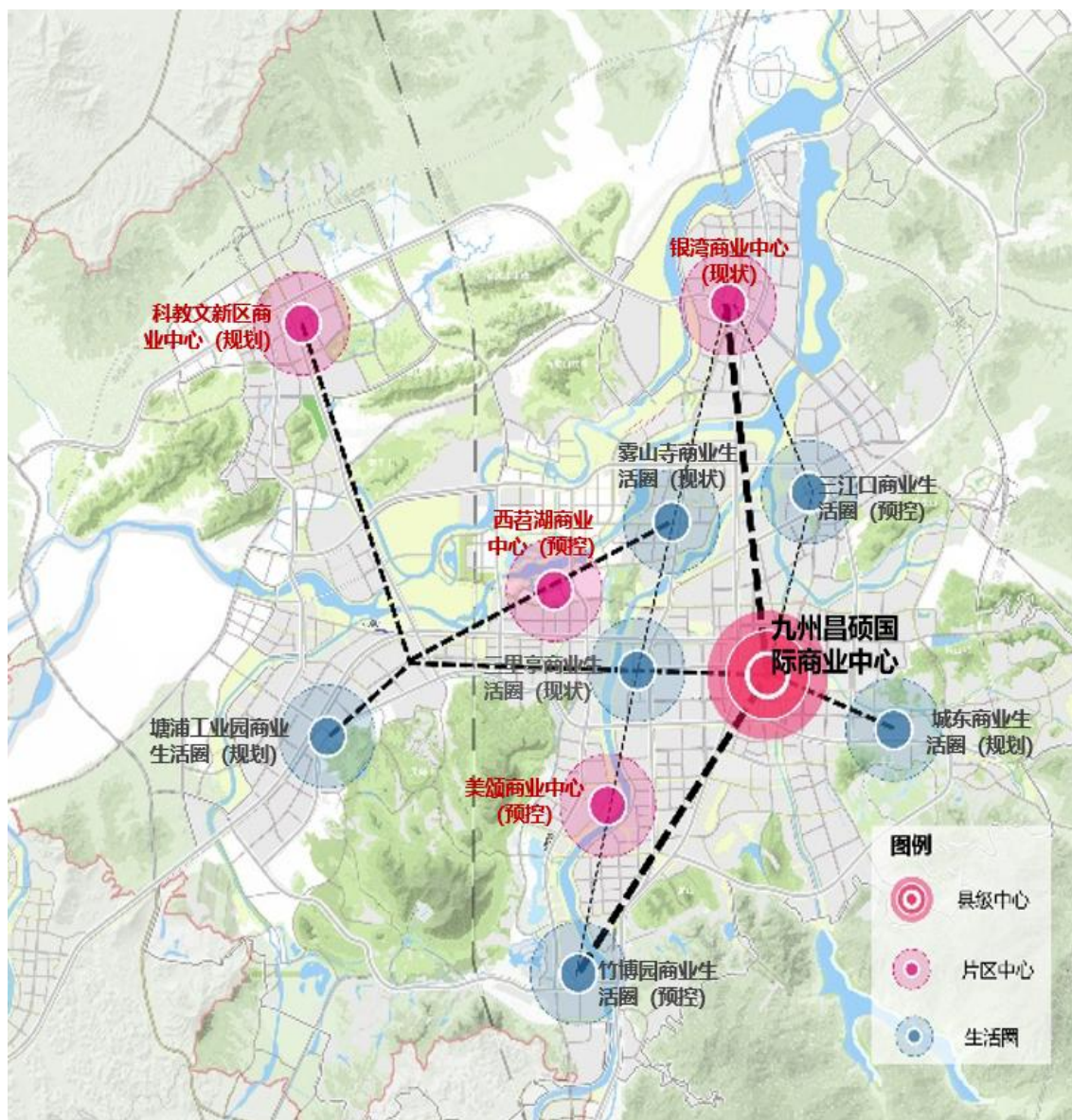


图 3-2 安吉县县城商贸体系布局图

#### 四、主要任务

“十四五”期间，着力促进绿色消费，提升品质消费，回应广大人民群众对美好生活殷切向往，着力完成升级商贸业态、提升商贸平台、完善商贸设施、补齐商贸短板、优化营商环境 5 大任务，将安吉建设成为繁荣江南的县域典范。

## **（一）提振新兴消费，推动商贸业态升级。**

“十四五”期间，进一步提振消费信心，充分挖掘外来游客以及本地年轻人消费潜力，稳定和扩大居民消费，强力释放被疫情抑制和冻结的消费需求。着力营造文旅消费新场景、月光消费新场景、节庆消费新场景、智慧消费新场景、首店消费新场景 5 大消费新场景，大力建设新型商贸示范区。

### **1. 营造文旅消费新场景**

**谋划建设安吉消费新地标。**着力扩大中高端消费供给，提升城市形象和品位，加快引进国际国内知名餐饮业、住宿业、主题乐园企业，建设地标性商业建筑。结合灵峰旅游度假区建设，加快建设长甲豆瓣音乐谷、华体马拉松运动文化城、融创文旅商业街等新地标项目，把握国际消费新潮流，引进大型知名工厂店、折扣店，全方位满足逛、买、玩的需求，形成“旅游+购物”发展新模式。

**打造沉浸式文旅商业综合体。**深耕城市文化，谋划一批以现代休闲方式和消费模式为特色的文旅商业综合体，依托科技手段、文化创意、规划设计等手段进行景观节点、网红打卡点的布置，将传统文化用现代化方式表达，丰富消费者的体验感和参与感。加快开发城区旅游资源，推动商业综合体向休闲度假、旅游购物、旅游观光为一体的体验型方向发展，形成安吉城区“必看”“必购”“必赏”的新型旅游景点。“十四五”期间重点推动经典 1958 文化商业街转型提升。

**打造一批特色文旅商业街。**“十四五”期间，结合现状业态空间分布，对标培育一批集购物、商贸服务等功能于一体的特色商业街，在全县形成一批集聚效应显著、文化底蕴深厚、建筑风格鲜明、基础设施完备、街区管理规范、拉动消费作用明显的特色文旅商业街。规划提升芜园路、孝丰南门老街、天荒坪中路、递铺港等4条特色文旅商业街，推动孝丰南门老街拓展延伸，放大辐射效应。重点建设餐饮美食、文化体验、购物漫游、活力休闲主题的特色商业街，引导成为安吉县高品质生活消费空间，增强城区对3500万旅游人次的消费吸引力。深入贯彻落实《关于印发浙江省推动高品质步行街建设实施方案的通知》（浙商务联发〔2019〕49号）等文件精神，以芜园路、孝丰南门老街、天荒坪中路、递铺港等4条特色文旅商业街为基础，在规划期末培育1条省级高品质步行街。

#### 专栏4：芜园路特色美食街建设工程

##### （1）规划范围

芜园路，西至祥和路，东至递铺港，总长1.0公里。

##### （2）发展目标

以餐饮美食为主要特色，至2025年形成安吉知名餐饮街区，外地游客必到的餐饮网红地。

##### （3）主要举措

鼓励发展安吉老字号小吃、特色餐饮、各地风味美食，引入日韩料理、火锅、快餐、中餐菜系；组织开展美食节、促销周等活动，提升夜间消费活跃度；通过推出宵夜菜单、夜间驻场表演等多种活动促进夜间消费活跃度；鼓励美团评分4.5以上的餐饮企业转移至芜园路，在街区招商以及店铺的拍卖、招租中，设置准入门槛，优先引进符合特色美食定位的业态进入街区，对于符合街区产业定位、街区特色的企业和经营户，可给予一定的优惠政策。

表 4-1 县域特色文旅商业街规划指引表

特色街区分类	街道	主要功能
餐饮美食	芜园路特色美食街	小吃、烧烤、火锅等
文化体验	孝丰南门老街（孝丰镇）	古建文化、餐饮、文创主题等
购物漫游	天荒坪中路综合商业街	商业综合体、特色农产品、文创产品、咖啡馆、酒吧等
活力休闲	递铺港月光经济特色商业街	美食、文创、品茗、咖啡、酒吧等

图 4-1 县域特色文旅商业街规划布局示意图



**打造 4 条商业形象大道。**“十四五”期间，大力美化城区商业景观，加大公共休闲服务设施的投入，营造休闲、舒适、创意的商业消费氛围。鼓励商业街区 and 商业综合体绿化建筑立面、建设屋顶花园；加大商业街区景观节点建设，提升街景亲和力。划定浦源大道、迎宾大道、天荒坪中路、灵芝西路为重要商业形象道路，增加美化和丰富商业公共空间环境的设施，包括花坛、雕塑、喷泉、叠瀑布、地面艺术铺装、装饰照明、创意景观小品等，提升城区商业景观品位。新建住宅建筑小区不得设置底商，商业应独立设置。城区主干道不得新设置建材门面，引导重要商业形象道路上的现状建材门面向东方世贸家居生活广场和竹贸城集聚。

**打造“礼遇安吉”系列文创产品。**鼓励原创设计，围绕竹业、椅业、茶产业、折扇等产品设计等领域，整合传统民俗手工艺、生活类工业品等各个品类，发展多样化的时尚产品、智能工艺、个性化定制和品牌体验，形成“带得走”的安吉礼物。促进设计创意和文化要素在日用消费品中的应用，积极关联文化旅游行业，推出一批城市礼品和产业创意礼品、文脉 IP 衍生品、文旅 IP 衍生品和非遗传承工艺品，提升品牌能级。依托安吉有机农业产品、特色文化美食等，重点开发安吉白茶、竹笋、核桃、板栗、竹荪、竹林鸡等安吉“六大网红美食特产”。利用博物馆、旅游服务中心、田园驿站等设施，大力加强商贸复合功能。依托“五区一带”总体发展格局，强化旅游服务中心旅

游商品购物、旅游电子商务等功能，推动旅游消费，结合乡镇公共服务中心、乡村创客空间等载体，形成主客共享的商业功能空间。

#### 专栏 5：“十四五”安吉全域旅游“五区一带”总体发展格局

根据《安吉县旅游业发展“十四五”规划》，按照空间全域化、产业全域化要求，全面优化全域旅游发展空间，构建“五区一带”总体发展格局，形成中部高端康养度假区、南部山地休闲旅游区、北部历史文化休闲区、东部农旅生态旅游区、西部乡村旅居休闲区、西苕溪生态文化旅游带的全域发展新格局。

## 2. 营造月光消费新场景

立足“不夜之城”，打造美丽“夜花园”，开发夜间旅游精品项目，积极打造夜游、夜秀、夜演、夜市、夜食五大夜间经济，带动夜餐、夜宿、夜休闲等过夜消费。强化城区、重点景区的夜间灯光景观设计，对主要道路、标志性景区、特色街区和“月光”经济重点区域进行美化亮化，提升夜间休闲旅游环境。打造豆瓣音乐谷、竹博园水影秀、欢乐风暴等 8 大特色夜间游憩点，培育一系列夜间剧场和一批精品夜市，全面提升安吉城区夜生活体验。重点谋划递铺港月光经济示范带、蔓塘里月光乡村示范点、教科文新区月光经济示范商圈。

#### 专栏 6：递铺港月光经济示范带建设引导

##### (1) 规划范围

递铺港两岸，北至灵芝东路，南至昌硕东路，西至递铺中路，东至天目中路，总长度 2.0 公里左右，面积为 87 公顷。

## **(2) 发展目标**

以文化旅游为主要功能，以“地域特色+文化元素”为改造方向，进行夜间文旅消费场景设计和主题营造，开发有独特 IP 价值、有回味体验的消费项目，通过特色建筑、灯光秀、投影秀、艺术表演等形式打造古今交融彰显都市时尚魅力的夜间经济示范街区。至 2025 年，成为安吉旅游必去的网红打卡地。

## **(3) 主要举措**

以昌硕儿童公园、古驿文化广场、递铺港两岸为重点，加强文化场景打造，植入安吉本地生态文化、竹文化、吴昌硕文化、遗址文化、白茶文化、邮驿文化、孝文化元素，积极开展文化游、夜游、主题节庆游等活动，实现市民休闲和游览体验等功能的多元复合。设置一批具有递铺文化特色的街头雕塑、设施小品，举办一些具有安吉传统民俗文化的商业文化活动。加强城市设计与建筑改造，针对两岸建筑风貌进行系统更新，强化夜间灯光效果改造提升，吸收安吉递铺文化元素和形象符号推动街道立面、店面、招牌等设计，使街道景观成为展示特色产业最直观的鲜活广告。沿街商业通过恢复外表、内部改造等方式，植入酒吧、咖啡茶吧全新品牌或升级版业态，营造年轻人喜爱的创意集市，打造安吉潮人聚集地与安吉夜生活新地标。谋划夜间灯光秀、投影秀，在重要节点位置，增设融合安吉历史背景、文化故事的灯光投影秀。

## **3. 营造节庆消费新场景**

持续打造特色文旅节庆品牌，注重培育长期、持久和本地的活动品牌，提升开放性和公众参与度。继续做好年味在安吉、安吉玩水节、亲子旅游节、全国高校竹建筑设计大赛等赛事活动，创新开展常设性艺术巡展、历史文物巡展、体验性节庆活动。

以安吉玩水节为依托，以西苕溪绿水经济带建设规划为指引，坚持文旅融合、农旅融合，引入水上观光、运动休闲、生态科普、田园游憩、主题度假等业态，重点推动梅溪镇文体中

心、安吉白茶小镇、天然居颐养项目、梦山水庄园等项目落地，开通西苕溪水上旅游精品线路，打造安吉水上黄金旅游带。

#### 4. 营造智慧消费新场景

**建设 3 大“未来商圈”。**整合雾山寺、三里亭、凤凰广场三大“15 分钟”优质服务生活圈，探索建设安吉三大“未来商圈”。积极培育省级示范智慧商圈，铺设智能传感器，建设商圈智慧停车系统，对商圈实行智能化管理。引进“盒马”等新零售超市，示范发展线上线下全渠道融合的超市业态。推动传统服务业场所进行“人、货、场”云改造，建设网上超市、无人超市、智能售货机等智慧零售终端，丰富消费场景。支持超市增加快餐、缴费、网订店取、社区配送等附加便民服务功能。

**建设 4 大“未来街区”。**积极引入智慧业态，重点提升恒隆府路、人民路、经典 1958、美颂商业广场 4 条“未来街区”，加快建设数字生活新服务标杆街区、智慧商业地标、智慧特色步行街区，鼓励店铺数字化改造，增强店面场景化、立体化和智能化的展示功能。

表 4-2 未来街区智慧场景指引

业态内容指引	以智慧零售为主导，涵盖智慧餐饮、智慧拍照及智慧 24 小时健身等，塑造多功能复合化的智慧业态
业态配比	零售业态为主力业态，占比 70%左右，生活服务占比 15%左右，休闲娱乐占比 10%左右，餐饮占 5%左右
业态内容	零售：智慧（无人）超市、自动贩卖机 休闲娱乐：音乐秋千、电子娱乐等 餐饮：智慧小吃/汉堡制造、自动果汁、安吉小吃等 生活服务：无人健身仓、智慧照相

**建设 5 大“未来乡村”新业态。**重点打造“未来乡村”概念，推动安吉美丽乡村向更高阶段迈进。着力向未来风情小镇、未来度假区、未来酒店、未来民宿、未来旅行社等 5 大新型业态升级，让安吉成为旅游新物种的集聚地和未来业态的孵化器。

**推动 4A 级及以上景点建设“未来景区”。**着力构建未来景区，提升建设旅游云数据中心，积极引入大数据，构建全域旅游数字化管理平台。加快线下商旅资源与线上入口对接，形成旅游数字服务矩阵，鼓励旅游景点、博物馆等推出线下实景直播、VR 旅游等“云旅游”模式，打造智慧示范景区。“十四五”期间，完成 AAAA 级及以上景区“未来化”探索。

## **5. 营造首店消费新场景**

探索首店经济，鼓励利用资源优势，鼓励更多国内外知名住宿、餐饮、日用等品牌在安吉开设第一家门店，聚焦顶级潮牌购物、国际餐饮零售、网红文娱业态、儿童亲子家园、图书文化展览等行业，重点鼓励引进中国 500 强、中国民营企业 500 强、中国行业 500 强等品牌入驻大型商业综合体及特色商业街区。

### **（二）引导产业转型，提升商贸平台能级。**

“十四五”期间，结合茶、椅、竹三大传统产业升级需求，提升白茶城、转椅市场、竹贸城 3 大商贸新平台发展能级，明确存量更新思路，着力建成特色商品集散地，支撑产业发展商贸需要。

## 1. 推动白茶城特色化发展

“十四五”期间，针对白茶城淡旺季明显、同质化竞争激烈、业态特色不够丰富、小散化等问题，通过“世博会模式”来改造提升白茶城，至期末将白茶城打造为高端景区式茶城。

**发展思路：**延续“企业+订单农户”模式，大力加强茶叶加工企业综合实力，从源头上减少中小型加工户以及散茶销售户数量。白茶城在“十四五”期间主要向包装化、品牌化、常年化转变，辅以茶楼茶饮，使其交通组织、产销组织、业态组织更趋合理；同时依托溪龙爱家白茶小镇交易中心项目将原白茶城的散茶、农家茶的季节性集聚功能予以疏散，实现我县青叶-散干茶-品牌茶分层分级多点合理布局。按照分类规划原则，筹划建设白茶城二期，邀请安吉县内白茶知名度较高企业建设茶叶文化企业艺术馆，致力打造成集建筑文化展示，茶叶与茶具销售，茶文化体验、培训、传播，茶企展示及营运办公等为一体的中国茶文化艺术馆群。

### **发展重点：**

提升白茶城一期，将白茶城一期定位为特色市集。除传统的批发零售业态外，增加休闲类、餐饮类业态，除茶相关产品外，可增加花卉绿植、土特产、文创产品等多种业态，吸引更多客源；增加多元活动，定期举办多种活动，给茶叶市场带来更多活力，集聚客户和人气，最终形成展现安吉形象的“特色市集”。

高起点、高规格建设白茶城二期，突出政府引导、市场主导，加快编制相关发展规划、详细规划；结合企业宣传需求，利用优惠政策吸引知名茶企入驻；分期建设白茶城二期，推动土地节约集约使用。白茶城二期业态主要为茶叶、茶具等零售，茶文化、茶艺等展示，茶制作、茶品鉴等体验，茶人才等培训业态。白茶城一期业态相对多样，包含茶叶、竹制品、旅游小商品、文创产品等零售，餐饮、休闲、文化、娱乐、会展等业态。

## 2. 推动转椅市场品质化发展

“十四五”期间，针对目前转椅市场主要销售转椅配件、无转椅成品销售、建成环境品质低、无转椅元素等问题，利用现状部分空置空间，建设集转椅成品展示与体验、产业链平台、直播及电商中心、综合服务中心等多种功能于一体的高品质转椅业综合体。

**发展思路：**借鉴汕头宝奥国际玩具城建设经验，在转椅城一期范围择址建设以采购、物流、会展、电子商务四大平台为基础的转椅业综合体。运用“产业综合体”投资模式将各个功能有机整合，打造安吉椅业创新驱动平台，支撑椅业在全球竞争中迈向“高端”地位，提升安吉椅业在国内的知名度。将生产模式从“单点支撑”转变为“平台支撑”，以公共服务平台建设作为传统产业集群创新发展的重要支点，使企业创新的成本

更低，创新的成功率更高。加快转椅城一期的更新改造，加入转椅文化元素，完善各类配套设施。

**发展重点：**转椅市场在“十四五”初期启动产品结构调整，除保留必要配合业态（如物流等）外对其余散杂业态进行剥离，使其更加专业化。增加成品椅展示与体验空间，以专业会展功能服务广大客商，在现状椅相关零部件商贸的基础上，加强成品椅展示功能推广，涵盖行业展示、博览、采购、定制、体验、新品发布、电子商务、技术交流、信息共享等综合性功能，推动各成品椅企业设立成品椅展区，以成品椅展示区与体验区的建设拓展安吉椅业的国内外市场。建立采购平台，整合各企业成品椅网上销售平台，建设安吉椅业发展网上平台，谋划建设成品椅零部件产业链信息平台，将转椅城相关零部件的销售链与成品椅的零部件产业链进行整合，推动安吉椅业产业链本地化。建立电商平台，紧抓“带货营销”，强化与淘宝、抖音等知名直播大平台合作对接，积极举办直播活动，助力椅业利用网络直播开拓营销新模式。成立安吉县网货供应中心，通过优化升级线上平台，整合全县多家企业的优质产品，为带货主播提供产品一键代发服务，让有意愿从事网络销售的创业者范围不断扩大。成立安吉电商中心，持续开展网红种子人才培育课程，积极对接美院、京东等优质资源，从产品研发、包装设计、平台开发等方面给予全力协助支持。设置综合服务中心，涵盖行

政中心、商务服务配套，为入驻商户提供贴心细致的全方位服务，并提供行政、管理、信息等综合配套设施。

#### 专栏 7：汕头市宝奥国际玩具城发展简介

汕头市是我国玩具企业的主要集聚地之一，中小微企业数量众多，但基本处于全球产业价值链的底端。为推动汕头市玩具产业的高质量发展，广东省政府谋划建设了汕头宝奥国际玩具城（国际玩具产业综合体），总占地面积 2000 亩，首期建设 614 亩，首期投资超 30 亿元，规划建筑面积约 100 万平方米。宝奥城建设国际采购、物流、电商、会展四大平台，集批发、零售、展示、体验、服务及商贸为一体，打造创意研发、金融服务、综合服务三大中心。强化玩具商贸板块的展示、体验、服务功能，以全新的商、展、贸模式呈现玩具产业在展销、贸易模式上的升级态势，成为世界玩具航母级产业集群。

### 3. 推动竹贸城多元化发展

“十四五”期间，针对竹贸城处于衰败破产且无力更新的现状，规划建议置入多元功能，对现状竹贸城分一二三期进行整合升级，推动竹贸城多元化发展。

**发展思路：**竹贸城“十四五”中期结合新建项目在产品品类、经营形象上走精品化路线，使之成为安吉城市向西以及接纳旅游消费的重要商贸节点。以“区块拆改、功能多元”为改造方向，以会展、零售、批发、物流为主要功能，增设博览中心，集中展示销售多种竹产品。整合绿色建材等业态，建设服务于会展、竹产业和建材产业的物流仓储。通过设置研发中心，进行产品分区，探索多元业态，打造功能复合的新竹贸城。

**发展重点：**竹贸城一期，竹贸城东侧地块，改造为竹产业博览中心，开展各种相关展销会，在入口处设置竹艺产业孵化研究中心，吸引相关中小企业入驻，引进竹工艺品、竹日用品、竹食品、竹纤维制品及竹质化学制品、竹质装饰材及竹质结构材等企业，破解现状产品单一的难题。**竹贸城二期**，竹贸城中侧地块，改造为安吉绿色建材专业市场，考虑到新天地建材市场的拆除以及县城主要干道建材门面的更新需求，规划建议将其有选择性地引入到竹贸城二期进行安置。**竹贸城三期**，竹贸城西侧地块，主要满足一期与二期的物流需求以及其他配套服务需求。

### **（三）落实惠民服务，完善商贸基础设施。**

“十四五”期间，坚持以人民为中心，回应广大人民群众对美好生活殷切向往，以打造“5分钟便利店+10分钟农贸市场+15分钟超市”便民生活服务圈建设为抓手，大力满足本地居民的消费升级需求，聚焦商业综合体、专业市场、农贸市场、邻里中心4大商贸新载体，满足居民日常生活性商贸需要，引导居民消费低碳化发展，落实绿色消费理念，着力建成绿色消费新高地。

#### **1. 推动商业综合体升级**

“十四五”期间，鼓励商业“品质化、数字化、一体化”发展，强化商业综合体对旅游人口与常住人口的购物消费带动

作用，构建“6+11”两级商业综合体布局体系，全县域共布局6个城市级商业综合体和11个街镇级商业综合体。

**发展引导：**城市级商业综合体以综合性功能为主，商业高度集聚、经营服务功能完善、服务辐射范围广，建筑面积2万平方米以上，重点布局高端酒店、购物中心、大型超市、特色商业街区等商业设施；街镇级商业综合体（含住宅商业配套）以服务乡镇和社区为主，是满足居民日常一站式购物需求的主要空间，重点布局大中型超市、中小型购物中心、生鲜超市等设施，餐饮业和便民服务业齐全，建筑面积0.5-2万平方米。旅游特色乡镇可根据发展需要，采用“景商融合”的方式，结合景区建设商贸服务设施，满足外来游客旅游购物、休闲娱乐等服务需求，同时兼顾常住人口的商贸需求。

**布局引导：**结合县域国土空间总体规划，充分利用高铁站、大专院校和旅游景区资源，“十四五”期间规划新建天子湖商业广场、教科文新区商业综合体、灵峰奥特莱斯商贸城、云上草原商业综合体、余村商业综合体、临港职工公寓商业综合体，带动旅游人口与常住人口消费，培育安吉消费新增长点。提升建设九州昌硕广场、安吉经典1958商业街、浙北大厦、安吉美颂广场（金融中心）、浙北雾山寺购物广场、佳源广场、凤凰广场、恒隆商业广场、晓墅东河浜商业综合体、南门商业中心等商业综合体，持续推进吴昌硕文化艺术综合体建设。

表 4-3 “十四五”商业综合体规划指引表

类型	数量	序号	名称	建设性质	建设内容或提升方向
城市级商业综合体	6	1	九州昌硕广场	提升建设	建议增加亲子游乐、创意休闲、市集等体验式业态，与周边超市、商业街区联动发展，举办各类节庆活动等
		2	安吉经典 1958 商业街		加强文创市集、美食餐饮等企业招商，加强运营能力
		3	浙北大厦		集聚中高端购物中心、餐饮美食咖啡休闲等商贸设施，提升运营能力
		4	天子湖商业广场	规划建设	根据天子湖镇居住区及工业区建设，建设集超市、餐饮、商务酒店等业态于一体的商业综合体
		5	教科文新区商业综合体		依托大专院校，建设集超市、餐饮美食、休闲体验等业态于一体的商业综合体
		6	灵峰奥特莱斯商贸城		依托县域高端消费人群及旅游人群，集聚高端购物品牌专柜或专卖店的大型商业设施
街镇级商业综合体	11	7	安吉美颂广场（金融中心）	提升建设	依托其全数字化影城主题公园、休闲商业街区、文化商务度假酒店等为一体的文化休闲项目，将其打造为以文化休闲体验为主题功能定位的综合体示范项目
		8	浙北雾山寺购物广场		加强百货专柜、美食餐饮等企业招商，加强运营能力
		9	佳源广场		依托周围居住及工业片区，建议增加亲子游乐、创意休闲等体验式业态，与周边超市、商业街区联动发展，举办多元类型活动等
		10	凤凰广场		打造特色购物、超市、餐饮美食为一体的商业街区
		11	恒隆商业广场		打造购物、休闲、餐饮为一体的商业街区
		12	晓墅东河滨商业综合体	规划建设	建设集超市、餐饮、商务酒店等业态于一体的商业综合体
		13	南门商业中心		打造特色购物、超市、餐饮美食为一体的商业街区
		14	吴昌硕文化艺术综合体		深入挖掘文化元素，形成集文创休闲、旅游购物为一体的文化创意街区
		15	临港职工公寓商业综合体		打造购物、休闲、餐饮为一体的商业街区
		16	余村商业综合体		充分挖掘“两山”文化，形成集文化创意、旅游购物为一体的文化创意街区
		17	云上草原商业综合体	打造旅游购物、特色休闲、餐饮娱乐为一体的商业中心	

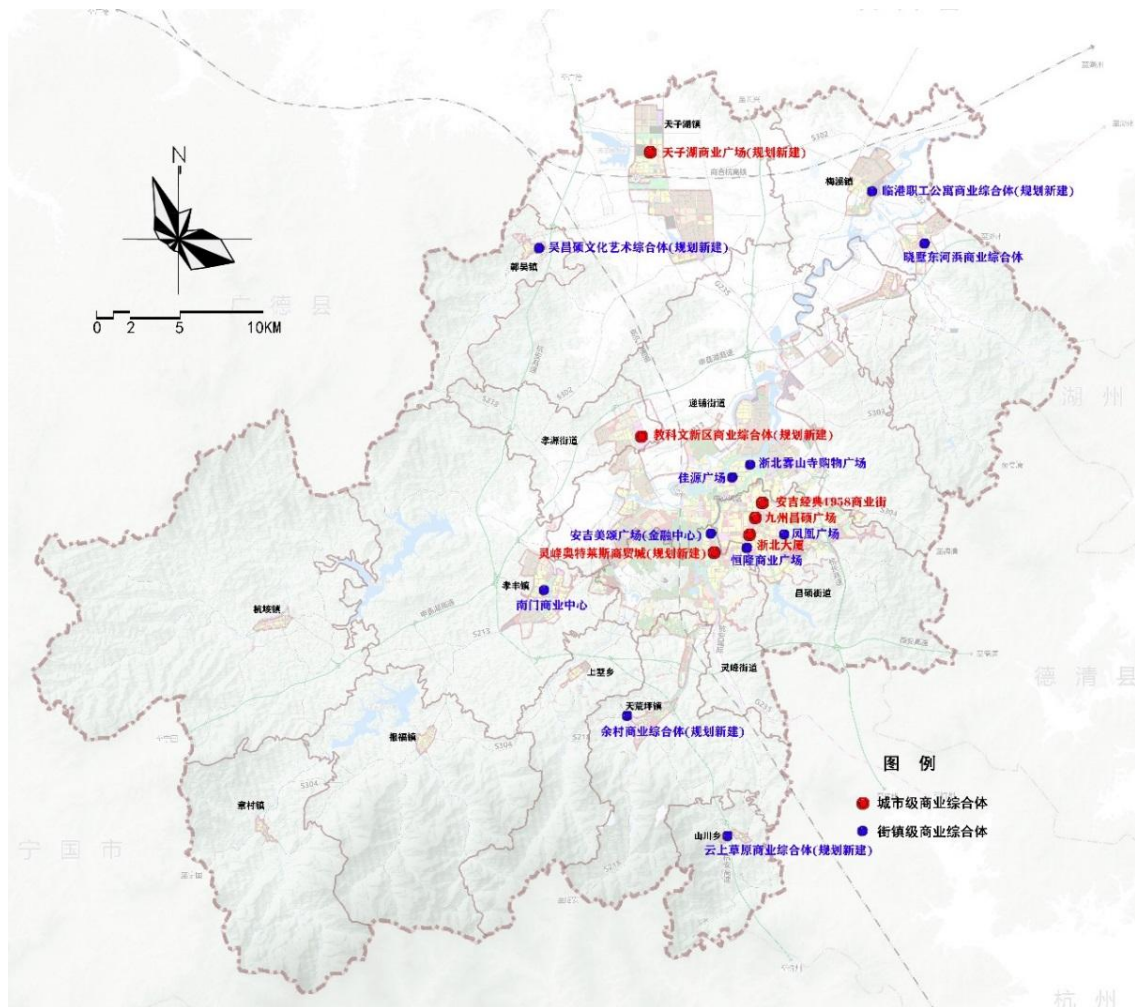


图 4-2 “十四五” 商业综合体规划布局示意图

## 2. 加强专业市场管理

“十四五”期间，聚焦发展建材家居、农产品、小商品、汽车服务、物资回收利用五大类专业市场。规范市场经营场所及业态，加强划行归市工作，推动专业市场周边一定范围的相同经营业态进入专业市场经营。

**发展引导：**引导全县专业市场向专业化、集约化、规模化方向发展，推进传统专业市场向智慧新型专业市场转型升级，顺应城乡居民生活需求提升等趋势，大力完善具有大消费动力

和新消费热点的专业市场功能。推进专业市场与电子商务的融合发展，搭建线上线下联动的产品展示、交易和信息服务平台，提升市场管理能力和水平，鼓励各市场引进专业化管理团队开展专业化管理。

**布局引导：**遵循“城内大商场、城郊大市场”的原则，建议拆除邻近城区的新天地装饰材料市场，选择性引导其功能向竹贸城整合。加快竹业城茶叶与农产品销售功能腾退，引导其商户向中国白茶城和溪龙爱家白茶小镇交易中心等集聚，推动竹业城转型为以居住配套功能为主的社区。针对当前汽车消费新动向，对优骏车城、国际汽车城的定位进行调整引导，优骏车城将以配件销售、维保、改装为主要业态，国际汽车城将以国产品牌与二手车销售为主要业态，同时在“十四五”期间谋划120-150亩新址，引进合资及高档汽车品牌4S店，形成专业街区，以满足我县汽车改善型需求。新建石材交易市场，包含石材交易、石材加工、石材仓储等功能结合安吉经济开发区健康产业园，新建再生物资回收利用市场，提升再生物资回收利用效率。保留现状安吉中国白茶城、国际竹艺商贸城、中利转椅市场、安吉国际汽车城、安吉三里亭商贸城、安吉东方世贸家居生活广场、花木市场、安吉钢材市场、安吉农副产品综合批发市场，加强环境整治更新，提升专业市场环境品质。

“十四五”规划期内，原则上不再新批农副产品批发交易市场。遵循“划行归市”原则，推动同类型商品向相应专业市

场集聚，在专业市场外围一定范围内划定“划行归市管理区”，原则上“划行归市管理区”内不允许出现与专业市场相同或相似业态。

表 4-4 “十四五”专业市场规划指引表

类型	序号	名称	指引	业态引导	划行归市管理区范围
建材家居	1	安吉钢材市场	保留	钢材交易	昌硕街道、递铺街道、灵峰街道、孝源街道
	2	新天地装饰材料市场	拟拆除	向竹贸城整合	无
	3	东方世贸家居生活广场	扩建	主要以家居交易为主	浒溪、云鸿东路、天荒坪南路、绕城南路围合区域
	4	石材交易石材	新建	石材交易、石材加工、石材仓储	昌硕街道、递铺街道、灵峰街道、孝源街道
农产品	5	安吉农副产品综合批发市场	提升	形成蔬菜、水产品、农产品、水果等综合市场	全县
	6	花木市场	保留	花卉交易	古阳光大道、灵峰北路、灵芝东路、齐云路围合区域
	7	竹业城	拟更新	茶叶交易功能向中国白茶城和爱家小镇白茶交易中心等转移	无
	8	安吉中国白茶城	更新扩建	现状作为一期打造特色集市，扩建二期定位为高端景区式茶城	市场周边 1500 米范围
小商品	9	国际竹艺商贸城	更新	竹制品家居建材交易、竹产品博览会、仓储物流及其他配套	市场周边 1500 米范围
	10	安吉商城	远期拆除	其小商品功能向三里亭商贸城集中	无
	11	安吉三里亭商贸城	更新	承接安吉商城小商品、精品灯具交易	浒溪、灵芝东路、天荒坪北路、云鸿东路围合区域
	12	中利转椅市场	更新	转椅成品展示与体验、转椅配件全产业链采购	浮玉路、浦源大道、递铺港、独松关路围合区域

类型	序号	名称	指引	业态引导	划行归市管理区范围
汽车	13	安吉国际汽车城	提升	精品 4S 店、二手车交易、汽车资讯等	浮玉路以西区域
	14	优骏车城	保留更新	汽车配件销售、汽车维保、改装、美容等	灵峰南路、嘉盛路、顶森路、节信路围合区域
物资回收利用	15	再生物资回收利用市场	新建	二手物资回收、交易、仓储	昌硕街道、递铺街道、灵峰街道、孝源街道

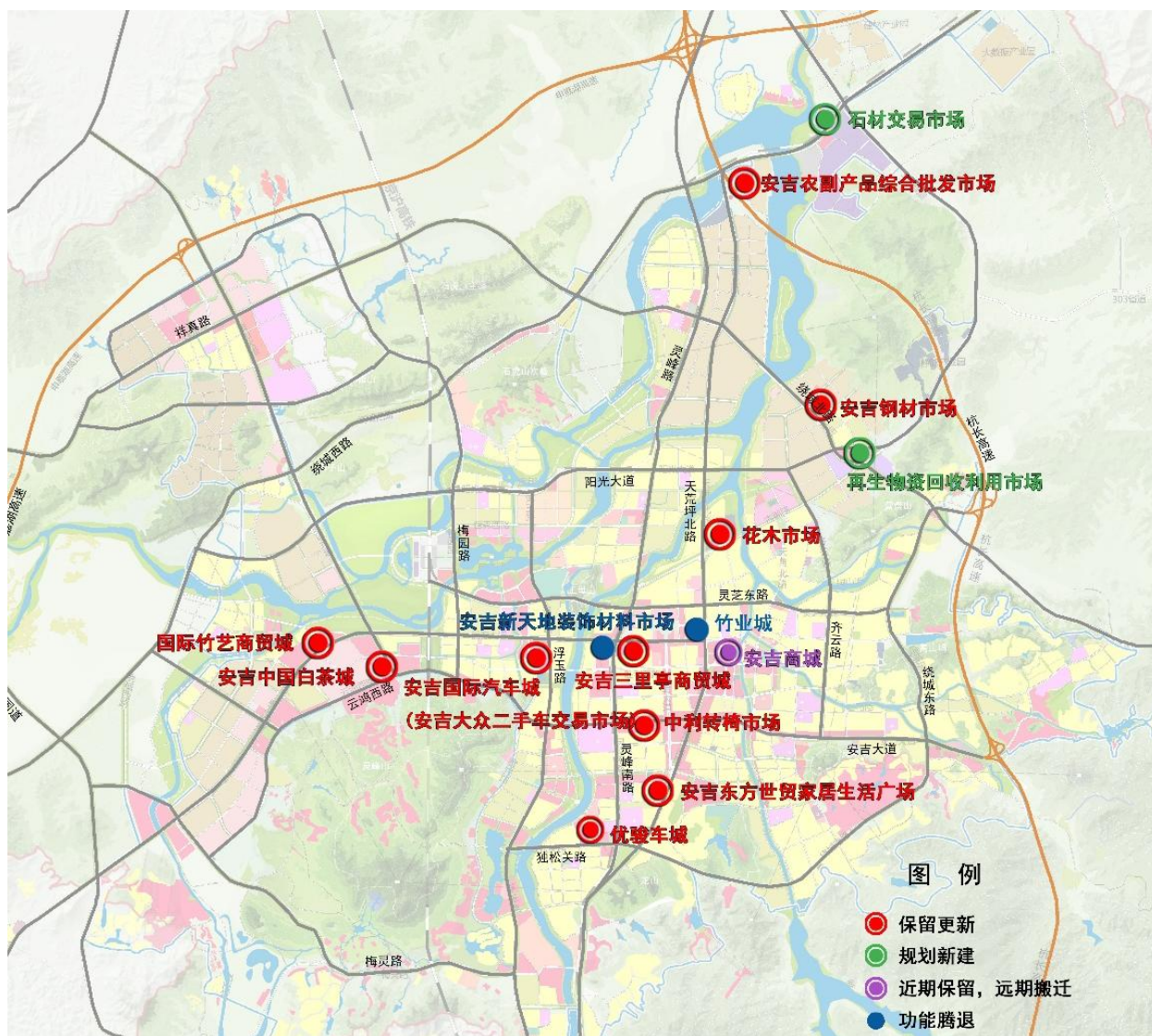


图 4-3 “十四五”专业市场规划布局示意图

### 3. 优化农贸市场格局

“十四五”期间，按照“便民利民、分类推进”的原则，依据《浙江省美丽城镇生活圈配置导则（试行）》推进标准化农贸市场建设，在全县建设布局合理、服务方便、设施配套、安全可靠的农贸市场体系。加快推进全县域星级标准化农贸市场建设和省放心市场、“五化”改造提升工作，构建“2+5+28”的县域三级农贸市场体系。强化市场集聚功能，优化人居环境，明确市场经营区域，实行可封闭式管理，市场内划行归市，分区管理。农贸市场范围500米内，原则上不得设立“临时疏导点”；农贸市场范围200米内，严格控制设立与市场内经营水产、肉类、蔬菜、豆制品等同类商品的经营单位。有效应对后疫情时期防控新要求，建立开闭市时段管理机制，建设可统一封闭经营管理区域的农贸市场。保障农贸市场的公益性和社会性，逐步将农贸市场收归国有，成立市场管理公司进行统一管理，积极引入专业化管理团队开展专业化管理。

**发展引导：**建立“一个中心市场批发，多个小市场零售”的农贸市场经营模式，突出强化安吉农副产品综合批发市场的引领作用，分级分批取消县内其他农贸市场的批发功能。按照小区和人口的密集程度增建农贸市场满足老百姓就近购买的需求。完善农贸市场配套设施，重点加强市场周边停车场所和市场管理用房配置，除基础配套设施外，推动复合餐饮、文创等

多种功能，成为社区邻里中心。取缔农贸市场临时交易场所，增设自产自销区，为附近农民提供方便。

积极推进“互联网+菜篮子”工程，推动电子商务尤其是移动电子商务在生活领域中的应用。通过培育引进生鲜 O2O 企业或者鼓励递铺农贸市场和三里亭农贸市场管理公司打破传统的经营模式，新建或者依托智慧安吉等移动电商 APP 平台，打造生鲜线上平台，提供蔬菜、生鲜社区配送上门服务。鼓励递铺农贸市场和三里亭农贸市场按五星农贸市场标准改造提升，完善市场基础配套和整体功能，布置现代化设施，打造超市化空间布局，按照大型超市、商场标准提升内部管理水平。

鼓励安吉县杭垓农贸市场、安吉晓墅农贸市场、孝丰中心农贸市场、安吉高禹农贸市场和皈山孝源村农贸市场按三星农贸市场标准改造提升，鼓励 28 个社区级农贸市场按照二星级以上标准改造提升。鼓励依托农贸市场设置生活休息广场，配备居民健身、娱乐器材，各农贸市场按建设标准配备足够的停车位。

表 4-5 “十四五”安吉县域“2+5+28”农贸市场规划指引表

分级体系		农贸市场名称	等级标准	规划等级
“2”	县级农贸市场	递铺农贸市场	占地 2000 平方米以上，设施现代化，空间布局超市化	五星
		三里亭农贸市场		

分级体系		农贸市场名称		等级标准	规划等级
“5”	街镇级农贸市场	安吉县杭垓农贸市场		占地 2000 平米以上，单个摊位柜台面积不少于 2 平方米，通道占市场使用面积 35%以上	三星
		安吉县晓墅农贸市场			
		孝丰中心农贸市场			
		安吉高禹农贸市场			
		皈山孝源村农贸市场			
“28”	社区级农贸市场	良朋农贸市场	白水湾农贸市场	场内单个经营柜台面积不小于 1 平方米，单个营业房面积不小于 5 平方米。除必须外，新建农贸市场可与邻里中心、大型超市、生鲜超	二星级及以上
		安城农贸市场	港口农贸市场		
		西亩农贸市场	山川乡农贸市场(规划)		
		鄞吴农贸市场	报福农贸市场		
		溪龙农贸市场(规划)	上墅农贸市场(规划)		
		佳源农贸市场	天荒坪农贸市场		

分级体系		农贸市场名称		等级标准	规划等级
				市配建，建议不单独供地。	
“28”	社区级农贸市场	章村农贸市场	一号农贸市场(规划)	场内单个经营柜台面积不小于1平方米，单个营业房面积不小于5平方米。除必须外，新建农贸市场可与邻里中心、大型超市、生鲜超市配建，建议不单独供地。	二星级及以上
		二号农贸市场(规划)	三号农贸市场(规划)		
		四号农贸市场(规划)	五号农贸市场(规划)		
		六号农贸市场(规划)	银湾农贸市场		
		城南农贸市场	梅溪农贸市场		
		凤凰山农贸市场	净土社区综合农贸市场		
		康山农贸市场	塘浦综合农贸市场		
		万亩农贸市场	雾山寺农贸市场		

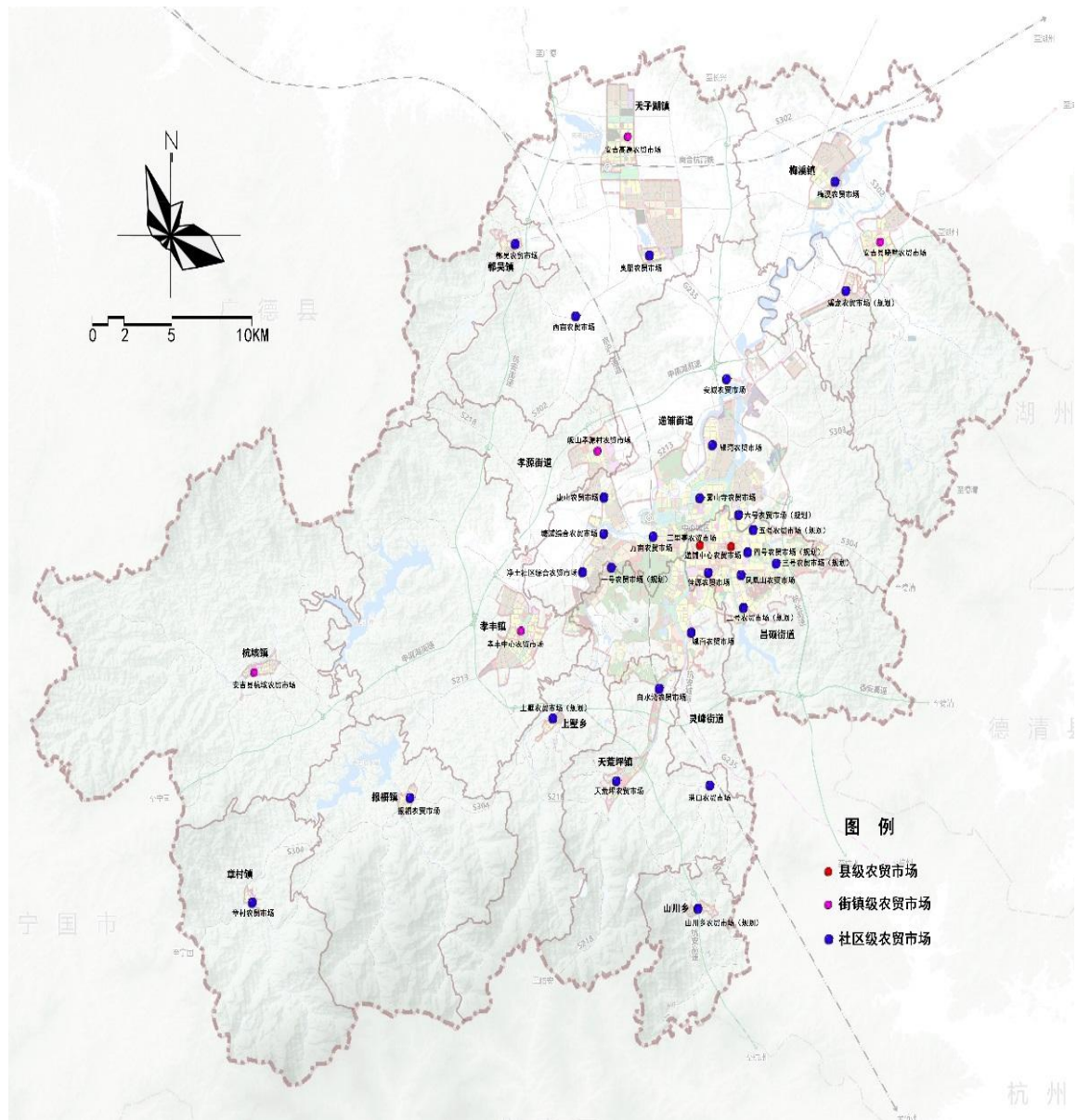


图 4-4 “十四五”安吉县域“2+5+28”农贸市场规划布局图

**布局引导：**全县农贸市场按照十分钟生活圈进行规划布局，结合现状条件和国土空间规划新建山川农贸市场、溪龙农贸市场、上墅农贸市场 3 个乡镇农贸市场和 6 个城区农贸市场，建筑面积 500-1000 平方米左右，辐射 800 米范围内的居住社区。

表 4-6 “十四五” 新增农贸市场规划指引表

编号/名称	新增农贸市场区位	新增农贸市场建筑面积
山川农贸市场	山川乡集镇	1000m <sup>2</sup>
溪龙农贸市场	溪龙乡集镇	1000m <sup>2</sup>
上墅农贸市场	上墅乡集镇	1000m <sup>2</sup>
①	乐三路以东，龙王溪北路以南	500m <sup>2</sup>
②	凤凰路以西、绕城南路以北	1000m <sup>2</sup>
③	绕城东路以东、后寨路以南	500m <sup>2</sup>
④	胜利东路以南、齐云路以西	1000m <sup>2</sup>
⑤	齐云路以东、灵芝东路以北	600m <sup>2</sup>
⑥	天目北路以西、石佛路以北	1000m <sup>2</sup>

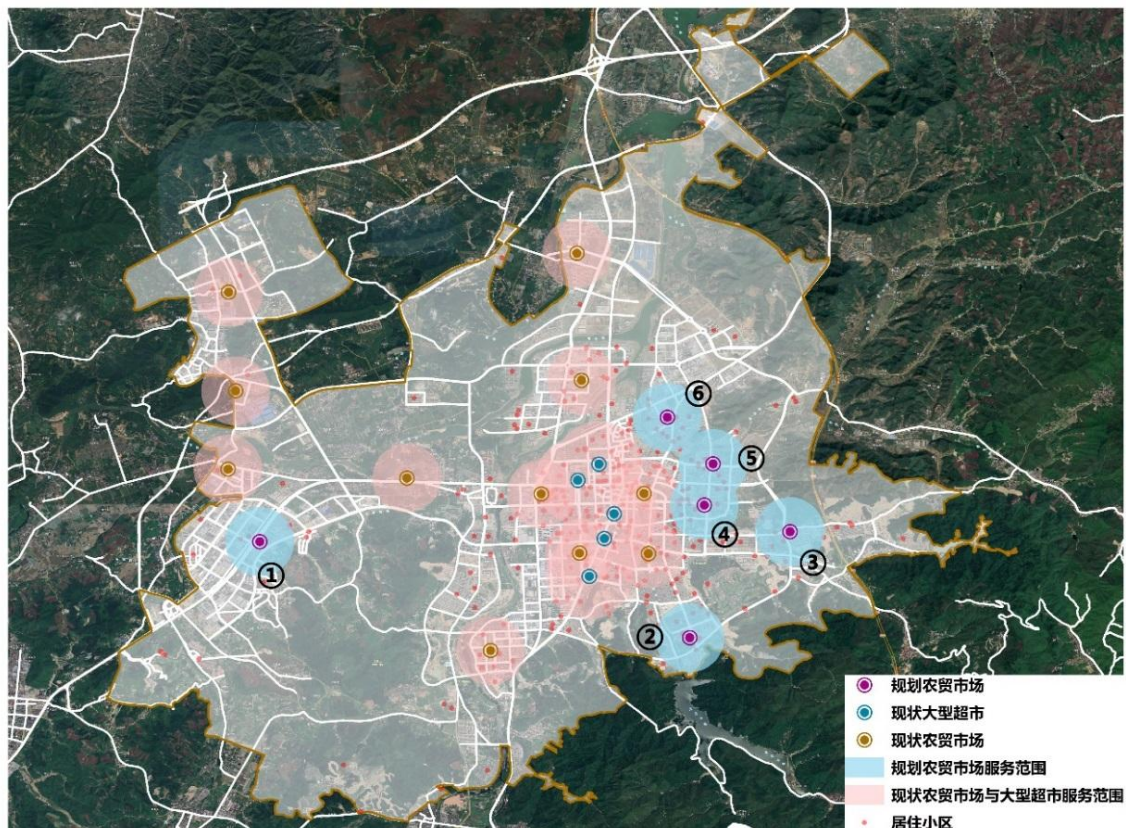


图 4-5 “十四五” 县城农贸市场布局规划示意图

#### 4. 加快建设邻里中心

以打造便民服务体系为宗旨，鼓励建设集社区农贸服务、便利店、配送点、健康服务、养老看护、家政服务为一体的邻里中心，选择新建小区打造成示范小区，落实新建社区商业和综合服务设施面积占社区总建筑面积比例不低于10%的要求。完善邻里中心等基础设施，发展生鲜超市等基本生活服务，托育服务等教育成长服务，无人货柜等智慧服务，让老百姓在“家门口”享受功能完善、专业高效、活力彰显的高品质宜居生活。

大力发展社区商业。鼓励和支持连锁品牌商贸企业到社区设立社区超市、便利店、社区菜场等各类便民商贸网点。逐步建立社区居家养老服务中心，支持建设洗衣和理发店，鼓励有条件的社区开设专门针对老年服务的娱乐室、聊天和棋牌室。健全家庭服务体系，提升家政服务水平，开展网上预约、上门服务等业务，提升服务便捷度及水平。规范再生资源回收服务，完善社区再生资源回收网络建设，合理布局回收网点，规范社区回收站（点）的经营管理。探索发布《安吉社区商业业态配置清单》，社区商业业态包括保障型、鼓励型、调节型、主题型业态，详细配置见下表。

表 4-7 安吉社区商业网点业态配置清单

类型	配置要求
保障型业态	满足居民日常基本生活需求，由政府主导建设，具有公益性特点。必须设置的商业业态，包括菜市场（生鲜超市）、早餐店。

类型	配置要求
鼓励型业态	满足居民日常生活消费需求。由市场化运作方式建设的商业业态，包括综合超市、小型购物中心、专业店、专卖店、餐饮店、面包店、美容美发店、便利店、洗衣店、维修店、再生资源回收店、药店、家政服务、休闲健身、代收代缴、金融服务等。
调节型业态	满足居民多样化、个性化生活消费需求。因地制宜选择性设置的商业业态，包括图书音像店、电话购物、代订代购、照相馆、医疗保健、文化娱乐、足浴保健、花店、酒吧、茶室咖啡店、房屋租赁等中介、旅馆等。
主题型业态	针对旅游景区、主题开发区、养老社区等配套特有的主题型商业业态，包括餐饮、酒店、便利店、旅游品商店、适老产品、理疗按摩等。

#### **（四）发力数字商贸，加快补齐商贸短板。**

##### **1. 加快补齐数字商贸发展短板**

###### **（1）推广“无接触”消费**

深入推进网上菜场、餐厅、超市、市场等“六个网上”建设。推广“不见面”交易、“零接触”服务等新模式。加快传统农贸市场数字化改造提升。做大做强内容电商，培育壮大社交电商、直播电商等新业态。加快建设基于“吃、住、行、游、娱、购”一体化的安吉本地服务平台，整合商旅消费，形成统一入口，为外地游客快速找到具有安吉特色的消费场所或产品提供方便。

###### **（2）加快内外贸融合发展**

推进内外贸政策、监管体制、经营资质、质量标准、认证认可等相衔接，推进同线同标同质。鼓励企业出口转内销，精准对接国内市场需求，研发国内畅销产品，扩大国内市场。加

快培育内外贸一体化“领跑者”企业、内外贸一体化改革试点产业基地和典型案例，发挥内外贸一体化龙头企业、改革试点产业基地的示范引领作用。推动安吉重点商超、专业市场设立安吉优质外贸产品展示销售区域，帮助我县外贸企业转型“外销内销”并行销售模式。积极引导中源、永艺等重点企业利用产品品质优势、研发优势，建立国内品牌和营销渠道。

### **（3）构建现代化供应链体系**

通过数字化、平台化、智能化全流程改造，深化供应链创新与应用。加快培育供应链龙头企业，创新绿色供应链技术和模式，建立和完善从研发设计、生产制造到售后服务的全链条供应链体系。构建转椅、竹木地板、特色农产品等优势产业供应链平台，形成体系完整、具有较强竞争力的供应链产业集群。推动供应链上下游企业实现协同采购、协同制造、协同物流、协同仓储，助推块状经济提高国际竞争力，加快建成具有安吉特色的现代供应链体系。以数字赋能智慧供应链服务，实现“线上+线下”资源整合，推动跨境物流降本增效，形成共赢共生的跨境产业共同体。

### **（4）加快搭建商贸大数据平台**

加快建立商贸数据专仓，强化部门数据随时转换、实时整合，以商贸主体数据采集为基础，结合消费、内外贸、城乡商贸、投资等动态数据采集，为全县商贸工作高质量发展提供支撑。围绕商贸主体融资、精准营销、信用评价、业务监管等领

域，引入第三方专业数据服务商，加强商贸数据开发利用。推动商贸数据专仓与外部大数据服务商的对接合作，强化数据合作，建立数据共用机制。

## **2. 加快补齐流通体系发展短板**

### **(1) 大力完善交通设施网络体系**

“十四五”期间，紧抓长三角一体化和高质量发展的机遇期，全面实施综合交通“3242”工程。推进宁杭二通道高速铁路建设，谋划安吉至杭州城际铁路、安吉至湖州轨道交通。推进合温高速、德安高速建设，构建布局合理的快速路网体系，努力实现“镇镇通高速”目标。建设“三纵三横”的国省道网络，构建四通八达的农村公路体系。推进梅湖线航道IV级改III级，加快谋划安吉旅游航道，配套旅游码头建设。丰富安吉天子湖通用机场功能，推动安吉通航产业基地综合配套服务项目建设。

### **(2) 构建国内国际“双循环”的现代物流运输体系**

“十四五”期间，利用安吉港作为始发港和目的港的便捷性和优良的箱源保障能力，逐步改变“中转港”地位，激活国际贸易港功能，将安吉港打造成面向苏、浙、皖地区内河港的理想“出海口”。增强到欧美国际航线的通达能力和辐射能力，更加高效优质地服务“一带一路”沿线60多个国家和地区、全球2700多个港口。深化安吉上港与上海港的战略合作，加强与武汉港、天津港、广州港等14个国内重要内河港口的合作，开

拓更多国内航线。以安吉为主、杭州为辅的内贸服务范围内，深入挖掘安徽、江苏方向的内贸货源，进一步拓展安吉县内贸服务辐射半径，促进内贸业务不断发展壮大，为经济加速融入“内循环”提供强有力支撑。

### **（3）持续推动物流园区扩容升级**

全力推动安吉数字物流港建设，积极响应全省物流发展新要求，加快融入长三角物流设施网络，持续推动物流园区扩容新建及数字化转型，逐步构建分工协同、覆盖全面、数字高效的货运物流设施系统，强化物流设施对产业发展的支撑作用。

“十四五”期间，加快物流场站建设，基本形成“一心、多点”的现代物流产业空间格局。

**大力发展特色物流。**实施快递业“两进一出”工程，建立县-镇（街道）-村三级共享快递网络，打通“工业品下乡、农产品进城”双向物流通道。积极构建“一点多能、一网多用、功能集约、便利高效”的农村运输服务体系，持续推广“公交带货”模式应用，加快推动乡镇运输服务站建设，全面提升农村物流服务与管理的高效化、便捷化、智慧化水平，实现各级农村物流网点互联互通、数据共享，坚持“站点合一、客货并网”，纵深推进交邮融合，打造展示绿色数字物流的县级窗口。开通5条客货一体班线，推动主要品牌快递进村，完善农村物流节点建设，鼓励客运企业参与农村物流经营，更新农村物流设施设备。

**完善成品油分销体系。**鼓励汽车消费升级，推动汽车消费扩容提质。建立与汽车发展相适应、满足消费者需要、布局科学合理、功能完善、环保高效的现代化成品油销售服务网络体系。进一步建立健全从成品油仓储、批发、加油站和运输企业、车辆、人员严密的全过程监管体系。

**专栏8：“十四五”安吉县“一心、多点”的现代物流产业空间格局**

《安吉县综合交通运输发展“十四五”规划》提出“十四五”期间，基本形成“一心、多点”的现代物流产业空间格局。其中，“一心”指一个安吉现代物流产业集聚发展区，总体形成“1+N”的重点项目建设格局，其中，“1”指新建的安吉数字物流港，“N”主要包括安吉上港国际物流园、中国物流浙江（安吉）现代物流园等物流项目。“多点”指多个末端物流作业网点，主要包括乡镇农村物流作业站场、产业供应链服务中心、电商物流综合体等类型。

#### **（4）加快推动流通体系数字化改革**

深化县、乡、村三级农村电商平台建设，建设行政村电商服务点。发展“互联网+新零售”、“新零售+特色农业”，推广“线下体验店+线上交易平台”经营模式，推进新型农业经营主体开展网络零售、网上订货、洽谈签约及生鲜农产品网上直销等业务，通过电商带动乡村旅游、休闲农业、农村文化等产业发展，打造农村电商示范村和示范乡镇。

### **3. 加快补齐传统商贸产业发展短板**

#### **（1）推动零售业转型发展**

以结合线上线下、体验导向、管理数字化、硬件智能化为特色的“新零售”为发展导向，推进商业综合体、中小型超市、便利店等零售业态转型升级，积极发展新业态，提高消费能级。

推动商业综合体转型升级。支持浙北大厦、九州昌硕广场等商业综合体积极发展复合式、体验式新业态，支持引入国际国内一线品牌，提升数字化运营能力，综合发展高端服务、创意、亲子消费等项目，由商品销售转向“商品+服务”并重。支持举办承办各类商业表演、路演、赛事活动、文体活动等，加强人气集聚与商业辐射力。强化服务消费者的能力，深入把握消费者的需求，在新零售时代健康持续地发展实体零售产业。完善中小型超市布局。结合教科文新区及城东商业片区建设，积极招引国内外超市运营品牌，推进超市专业化、品牌化发展。加快便利店建设。推动便利店品质化建设、连锁化经营，支持“7-11”等连锁便利店布局，优化商品和便民服务供给；加快“低小散”等传统小超市改造，推动天猫小店等智慧小店改造项目。

## **（2）推动住宿业多元发展**

结合安吉城市消费和文旅消费需求，以层次化、特色化、品牌化为方向，优化住宿业规模结构和功能服务体系，引导住宿业形成“休闲度假酒店+星级连锁+经济连锁酒店+主题酒店（民宿）”体系，满足多方位消费需求。提升酒店规模品质。酒店以内部装修、管理完善、数字化提升、智能设施嵌入为重点，推进现有安吉中等规模酒店的改造，提升安吉酒店业整体水平。培育精品民宿村落。围绕中国大竹海景区、浙北大峡谷景区等重点景区，以品质化、特色化为导向，引导外部专业主体入驻，

形成管理标准与规范，引导民宿集中发展，增设文化医疗等公共服务设施。

### **（3）推动餐饮业特色发展**

围绕“中国百笋宴·安吉好味道”美食 IP 工程，谋划打造 5 条特色美食商业街，100 家特色美食店。餐饮业突出“山菜”“土菜”等地域美食文化，鼓励具有安吉文化特色的特色餐饮企业做大做强，实现美食品牌化、网红化、特色化升级。振兴老字号饭店和餐饮名店，支持发展“小而美”特色餐饮店。推进文旅美食发展。以旅游人士、商务人士需求为导向，积极推进更具地域特色的茶饮店、咖啡店等业态布局，运用新媒体等营销方式扩大品牌影响力，挖掘潜在消费者，带动文旅产业融合发展。

### **（4）推动特殊商贸业规范发展**

深化汽车流通放管服改革，支持建设公开竞争、规范有序的二手车市场体系，鼓励发展专业化、品牌化、连锁化的二手车经销流通模式。支持报废车企业改造提升，完善报废机动车回收利用体系，鼓励报废机动车回收拆解市场化、专业化、集约化发展。进一步巩固文明城市创建成果，杜绝长期停占车位现象，更好规范二手车交易秩序，县城核心区域范围内原则上不再审批二手车交易门店。提升成品油行业服务水平，引导企业专业化、品牌化发展。培育拍卖企业品牌，优化拍卖服务，推动拍卖行业规范发展。建立完善单用途商业预付卡多部门联动监管机制，有效规范法人单位发卡销售行为。

### **(5) 推动楼宇经济加快发展**

围绕安吉县“2+5”现代产业体系，以提高楼宇经济发展质量和效益为目标，以发展创新创业载体为突破口，进一步提高楼宇贡献率，科学规划高品质楼宇，形成布局优化、载体丰富、业态高端、特色鲜明的楼宇经济发展格局，使楼宇经济成为安吉经济发展的重要经济形态和新兴增长点。近期着力扩大楼宇规模，盘活存量，做优增量，提高企业入驻数和属地注册率，吸引优质企业主体聚集；远期着力提升楼宇品质，提高楼宇税收贡献度，激发楼宇创新转型活力，打造政企互动平台，建立政府、业主和运营机构三方对话交流机制，形成全区域楼宇统筹发展格局。力争通过五年努力，全县高端写字楼布局明晰，甲级写字楼实现突破，楼内经济贡献持续增长，楼宇品质逐步提升。

### **(6) 鼓励盘活存量商业设施**

结合国土空间总体规划，对新出让地块的商业商务设施布局和规模进行优化完善，除县级重点招商引资项目和确需建设大型商业综合体外，适度控制新建、扩建单体规模超过10万平方米的大型商业综合体、商务写字楼。鼓励盘活利用存量商务用房，改造成展览馆、图书馆、博物馆、学校(幼儿园)演出剧场、旅游咨询服务中心、综合服务中心(邻里中心、日间照料中心、社区卫生室、文化活动室、警务室)体育健身场所等公共服务设施，鼓励机关事业单位租赁存量商业商务用房用作办公用房。

## **（五）保障消费安全，优化商贸营商环境。**

### **1. 营造“放心消费”环境**

依托信用信息综合服务平台，推动安吉商贸企业平台入库，建设安吉版商贸企业信用评价指标体系。推动消费信用体系建设，推动基于互联网技术的“一店一码”“一码通”等消费体验评价服务。全面实施“放心消费在安吉”行动计划，建立从生产、流通、消费“一物一码”追溯体系和“7天无理由退货”等消费者权益保护机制。重点推进“厨房革命”迭代升级，推进餐饮食品安全治理数字化，推广明厨亮灶，建设网上阳光厨房。探索“可视化药店”建设。建立商贸流通企业失信联合惩戒，守信联合奖励制度。推动对信用数据的挖掘分析，以信用水平为基础，积极开发信用融资等面向商贸流通企业的服务产品。

### **2. 推动商贸品牌升级**

坚持质量为先，实施自主品牌建设工程，大力实施商贸业标准化、品牌化战略，支持企业开展中国驰名商标、中华老字号、浙江省知名商号、浙江老字号等服务业品牌认定，加快形成一批具有自主知识产权的企业、行业和区域服务品牌。

### **3. 优化商贸发展政策环境**

研究出台新一轮稳外贸稳外资政策，大力落实降本减负、稳岗补贴等政策，落实政策“一季一兑”。深入实施商事制度改革，探索商事主体登记确认制试点改革，深化“证照分离”改革。巩固金融助企成果，开展金融支持外贸发展“135”行动，

建立外贸企业常态化融资对接机制，加快取得更多实质性、突破性、系统性成果。

#### **4. 深化商贸治理机制改革**

抓好浙江省数字化改革重点项目落地，推进商务领域数字技术运用和制度创新，以“整体智治、惟实唯先”理念推进商务治理数字化转型。坚持系统观念，把数字化改革贯穿到商贸流通、对外贸易、利用外资、对外投资、国际经济合作等各领域，推进商务治理的体制机制、组织架构、方式流程、手段工具全方位系统性重塑，提升商务治理科学化、精准化、协同化、高效化水平。探索建立“包容审慎”监管、政府与平台协同、行业自律有机结合的治理体制机制。

### **五、保障措施**

#### **（一）强化组织领导。**

建立安吉县商贸业发展工作联席会议制度，县级相关职能部门负责人和各乡镇（街道）负责人为成员，健全商贸工作统筹协调机制，推动各部门分工协作、信息共享、监测联动，形成促进商贸发展的合力。加强规划实施管理，组织开展中期评估和终期实施评价，对规划目标、任务进行适时调整。完善重大项目落地协同推进机制，制定年度实施计划，实行领导负责制，明确部门责任、任务分工，切实推动安吉商贸业高质量发展目标任务如期实现。

#### **（二）强化政策扶持。**

认真落实国家及省、市已出台的扶持商贸流通业发展的各

项政策措施，深化改革开放，加强商贸领域政策研究，围绕商贸转型升级、贸易持续增长、消费市场扩大、开放型经济层次提升等领域，优先在土地、投融资、人力资源、项目建设等方面形成一批重大政策创新成果，以制度性红利形成区域吸引力。进一步放宽商贸业领域市场准入，全面清理不合理的准入限制和隐形壁垒，营造公平竞争环境。推进商贸业行政审批规范化、标准化管理，深化商事制度改革，简化审批流程。

### **（三）强化要素保障。**

强化土地要素保障，结合安吉县国土空间总体规划编制，做好重点商贸发展片区的规划衔接，积极争取省级新增建设用地计划指标支持，保障规划顺利实施。加强人才资源保障，落实“人才强县”战略，全面实施人才新政，加大应用型、复合型服务业人才引进，开展校企合作，实施“金蓝领”服务人才培养计划，建立人才多元评价体系。加强资金要素保障，健全融资服务，创新商贸业企业融资产品，支持企业运用专利权质押等方式实现融资。引导符合条件的商贸业企业发行绿色债券，拓展企业融资渠道。鼓励各类创投机构、风投机构、信保机构面向商贸业关键领域、重点行业、新兴产业提供融资服务，支持符合条件的商贸业龙头企业上市，利用资本市场实现做大做强。

### **（四）强化项目招商。**

强化商贸业招商引资工作力度，明确招商目标，梳理招商

方向，优化招商政策，完善推进机制。打造高水平的商贸流通项目招商引资队伍，优化队伍结构，提升专业化招商能力。加强项目策划力度，建立健全安吉商贸业重点项目招引库，做好商贸流通项目动态更新。以引入的优秀企业为核心，加强产业链招商，搭建完善的产业生态体系，支持本地企业进入其供应链系统，提高招商的协同效应。实施商贸流通产业链招商、以商招商，利用行业协会、海外华侨网络等，提高招商的目的性和聚合力。

---

抄送：县委各部门，人大常委会、县政协办公室，县纪委、县监委，县人武部，县法院，县检察院，各群众团体。

---

安吉县人民政府办公室

2022年1月26日印发

---